



CITTÀ DI  
**CIAMPINO**

CITTÀ METROPOLITANA DI ROMA CAPITALE

Ufficio statistica



## Trasporti e mobilità

### IL PARCO VEICOLARE

- Parco veicolare – dati comparativi
- Tasso di motorizzazione e densità veicolare
- Immatricolazioni

### MOBILITA' QUOTIDIANA

- Gli indicatori nei censimenti 1991-2001-2011
- Gli spostamenti quotidiani per studio e lavoro 2011
- La mobilità quotidiana nel sub-bacino dei Castelli Romani 2001

### IL TRENO

- Strutture ferroviarie-servitù-indicatori

### IL TRAPORTO LOCALE

- La rete e gli indicatori

### L'AEROPORTO

- Movimenti-voli e passeggeri 2012-14
- Andamento storico voli-passeggeri 2004-2014
- Popolazione esposta al rumore 2009-2013
- Movimento passeggeri nei principali aeroporti italiani

Parco veicolare per categoria e anno Ciampino	2008	2009	2010	2011	2012	2013	2014
	AUTOBUS	24	27	26	26	25	25
AUTOCARRI	1.592	1.551	1.534	1.505	1.454	1.453	1.412
Autoveicoli speciali/specifici	369	376	376	385	449	485	467
AUTOVETTURE	22.397	22.724	22.984	23.256	23.237	23.074	23.021
MOTOCARRI	34	34	33	30	26	25	25
MOTOCICLI	3.786	3.973	4.105	4.114	3.998	3.933	3.909
Motoveicoli e quadricicli	14	17	17	20	20	21	23
Rimorchi e semirimorchi	289	10	10	12	11	9	9
Rimorchi e semirimorchi	38	17	15	19	17	19	20
TRATTORI	22	20	20	21	20	21	22
ALTRI VEICOLI							
<b>Totale veicoli circolanti</b>	<b>28.565</b>	<b>28.749</b>	<b>29.120</b>	<b>29.388</b>	<b>29.257</b>	<b>29.065</b>	<b>28.936</b>

	2008	2009	2010	2011	2012	2013	2014
tasso di motorizzazione	776	777	784	789	784	762	753
densità veicolare	2.597	2.614	2.647	2.672	2.660	2642	2631

fonte: ACI-indicatori elaborati da UCS

#### Dati comparativi con altri comuni della provincia di Roma

Comuni di riferimento	Totale veicoli circolanti				
	2008	2009	2010	2011	2012
Albano Laziale	29.314	29.662	30.084	30.483	30.610
Anguillara Sabazia	13.906	14.238	14.548	14.944	15.065
Campagnano di Roma	8.170	8.393	8.722	8.848	8.907
Castel Gandolfo	7.268	7.279	7.328	7.327	7.274
Castel San Pietro Romano	502	518	544	568	577
Colonna	3.082	3.272	3.338	3.412	3.456
Formello	10.307	10.642	10.921	11.204	11.324
Frascati	17.223	16.789	16.894	17.168	17.366
Galliciano nel Lazio	4.470	4.653	4.773	4.899	5.038
Grottaferrata	15.380	15.454	15.638	15.722	15.604
Guidonia Montecelio	60.984	62.469	63.676	64.833	64.977
Marino	30.302	30.595	31.470	32.250	32.761
Mentana	19.829	19.282	19.304	19.279	19.293
Monte Compatri	8.415	8.804	8.984	9.199	9.268
Monte Porzio Catone	7.164	7.098	7.162	7.169	7.208
Monterotondo	28.946	29.068	29.770	30.168	30.249
Palestrina	15.945	16.359	16.752	17.041	17.160
Poli	1.495	1.536	1.556	1.566	1.585
Pomezia	47.748	49.197	49.981	51.682	52.069
Riano	6.647	6.988	7.199	7.478	7.561
Rocca di Papa	12.149	12.358	12.546	12.916	13.142
Roma	2.544.216	2.502.539	2.511.873	2.569.203	2.494.290
Sacrofano	5.915	6.049	6.154	6.283	6.246
San Gregorio da Sassola	1.090	1.141	1.165	1.197	1.207
Tivoli	39.699	39.807	40.415	40.776	40.692
Trevignano Romano	4.244	4.320	4.387	4.491	4.515
Zagarolo	12.903	13.323	13.661	14.038	14.112
Ardea	34.900	35.817	36.481	37.307	38.130
<b>Ciampino</b>	<b>28.565</b>	<b>28.749</b>	<b>29.120</b>	<b>29.388</b>	<b>29.257</b>
Fiumicino	140.340	141.549	132.065	109.982	86.955
Fonte Nuova	14.827	16.266	17.339	18.023	18.490

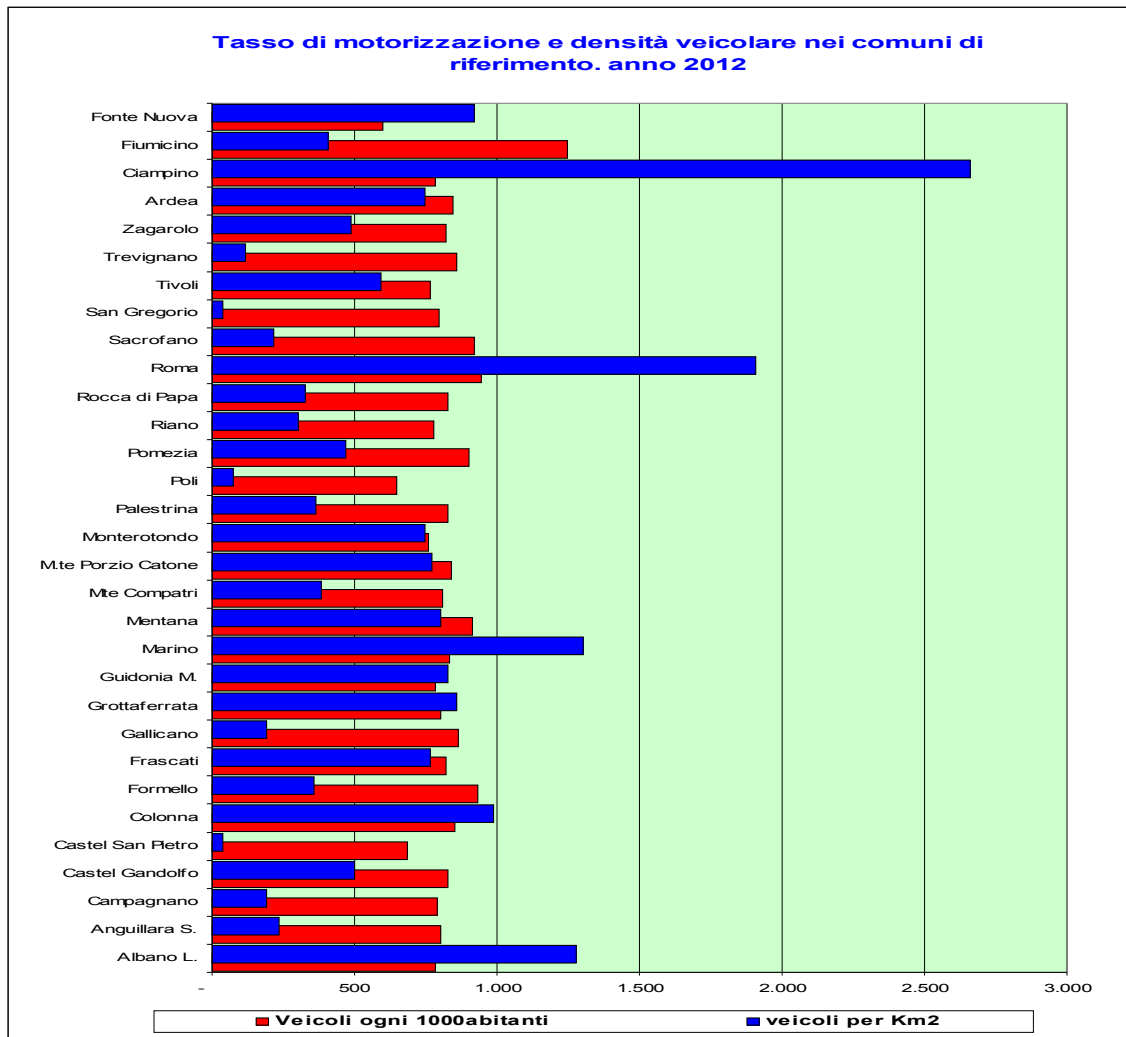
Fonte ACI

Comuni di riferimento	Tasso di motorizzazione - veicoli circolanti ogni 1000 abitanti					Densità veicolare veicoli per Km2				
	2008	2009	2010	2011	2012	2008	2009	2010	2011	2012
Albano Laziale	792	788	787	793	785	1.225	1.240	1.257	1.274	1.279
Anguillara Sabazia	776	782	789	805	801	214	219	224	230	232
Campagnano di Roma	773	773	791	797	790	177	182	189	192	193
Castel Gandolfo	842	838	840	834	828	497	498	501	501	497
Castel San Pietro Romano	587	597	634	664	683	33	34	36	38	38
Colonna	830	858	861	853	853	881	935	954	975	987
Formello	894	912	919	941	934	328	339	347	356	360
Frascati	849	826	819	827	823	760	741	745	757	766
Galliciano nel Lazio	801	818	832	852	865	172	179	183	188	194
Grottaferrata	795	803	813	821	803	846	850	860	864	858
Guidonia Montecelio	766	776	787	796	781	774	792	808	822	824
Marino	840	836	839	843	834	1.207	1.219	1.254	1.285	1.305
Mentana	1.006	962	939	928	911	823	800	801	800	801
Monte Compatri	795	810	805	819	806	346	362	369	378	381
Monte Porzio Catone	836	822	832	832	840	766	759	766	767	771
Monterotondo	757	752	762	764	762	716	719	736	746	748
Palestrina	810	813	823	831	826	339	347	356	362	364
Poli	610	630	638	644	649	70	72	73	73	74
Pomezia	889	894	896	917	904	430	444	451	466	469
Riano	764	781	768	784	778	267	281	289	300	304
Rocca di Papa	825	817	812	829	825	304	309	314	323	329
Roma	987	966	963	982	945	1.946	1.914	1.921	1.965	1.907
Sacrofano	901	913	921	942	919	207	212	216	220	219
San Gregorio da Sassola	723	749	748	771	795	31	32	33	34	34
Tivoli	755	751	762	771	768	580	582	591	596	595
Trevignano Romano	777	802	832	852	856	108	110	111	114	115
Zagarolo	793	799	809	830	820	445	460	472	485	487
Ardea	841	846	843	844	844	686	704	717	733	749
<b>Ciampino</b>	<b>776</b>	<b>777</b>	<b>784</b>	<b>789</b>	<b>784</b>	<b>2.597</b>	<b>2.614</b>	<b>2.647</b>	<b>2.672</b>	<b>2.660</b>
Fiumicino	2.242	2.200	1.992	1.626	1.248	658	663	619	515	407
Fonte Nuova	516	548	573	590	596	736	807	860	894	918

*elaborazione UCS*

tasso di motorizzazione	2008	2009	2010	2011	2012
<b>Viterbo</b>	<b>752,3</b>	<b>748,2</b>	<b>754,3</b>	<b>754,4</b>	<b>744,2</b>
<b>Rieti</b>	<b>689,1</b>	<b>691,8</b>	<b>699,1</b>	<b>702,1</b>	<b>692,7</b>
<b>Roma</b>	<b>706,7</b>	<b>695,1</b>	<b>692,4</b>	<b>699,2</b>	<b>668,4</b>
<b>Latina</b>	<b>730,7</b>	<b>727,7</b>	<b>727,4</b>	<b>727,8</b>	<b>711,6</b>
<b>Frosinone</b>	<b>714,8</b>	<b>718,3</b>	<b>721,5</b>	<b>728,2</b>	<b>727,2</b>

Densità veicolare	2008	2009	2010	2011	2012
<b>Viterbo</b>	<b>152,5</b>	<b>152,7</b>	<b>156,0</b>	<b>157,9</b>	<b>157,8</b>
<b>Rieti</b>	<b>204,8</b>	<b>204,3</b>	<b>207,6</b>	<b>208,7</b>	<b>208,4</b>
<b>Roma</b>	<b>1.976,3</b>	<b>1.943,9</b>	<b>1.951,2</b>	<b>1.995,7</b>	<b>1.937,5</b>
<b>Latina</b>	<b>398,4</b>	<b>401,8</b>	<b>407,9</b>	<b>412,3</b>	<b>407,9</b>
<b>Frosinone</b>	<b>983,0</b>	<b>981,5</b>	<b>986,5</b>	<b>991,3</b>	<b>986,6</b>

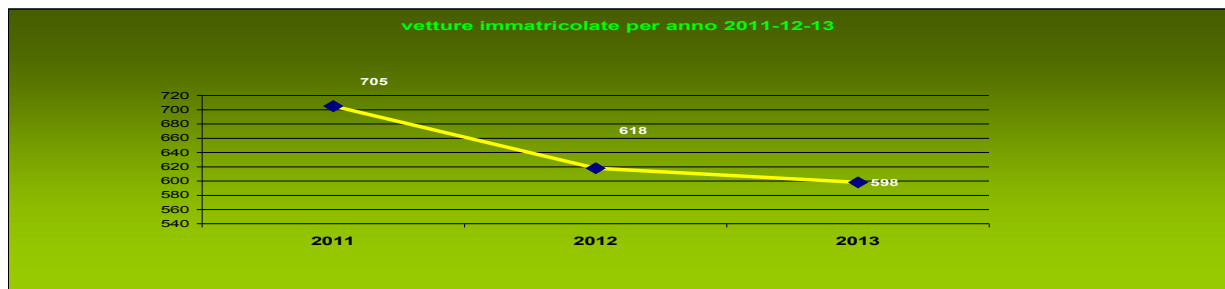


## IMMATRICOLAZIONI su dati ACI

Veicoli di fabbrica immatricolati per categoria a Ciampino - anni 2011-12-13

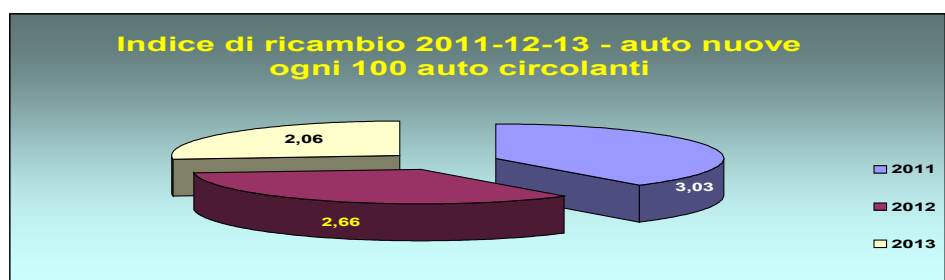
anno	Autobus	Autocarri trasporto merci	Autovetture		Motocarri e quadricicli trasporto merci	Motocicli	Motocarri e quadricicli speciali specifici	Rimorchi e semirimorchi speciali specifici	Rimorchi e semirimorchi trasporto merci	TOTALE
			Totale	d cui cc>2000						
2011	1	24	12	705	45	108	2	1		853
2012	1	19	38	618	21	129	1			805
2013	1	22	6	598	25	100	1	1		730

Fonte ACI



### Indice di ricambio del parco autovetture

anno	% vett su parco	Indice di ricambio
2011	79,13	3,03
2012	79,42	2,66
2013	79,13	2,06



## Mobilità Indicatori

### Mobilità Spostamenti quotidiani

#### INDICATORI AI CONFINI DEL 2011

Indicatore	1991	2001	2011
Mobilità giornaliera per studio o lavoro	61,8	60,7	65,05
Mobilità fuori comune per studio o lavoro	37	35,08	40,02
Mobilità occupazionale	303,06	292,01	297,06
Mobilità studentesca	57,03	49,08	55,02
Mobilità privata (uso mezzo privato)	43	59,05	60,04
Mobilità pubblica (uso mezzo collettivo)	30,01	18,01	22,04
Mobilità lenta (a piedi o in bicicletta)	19,08	15,02	15,02
Mobilità breve	62,07	63,09	58,08
Mobilità lunga	7,02	4,03	10,03

#### CONFRONTI TERRITORIALI AL 2011

Indicatore	Ciampino	Lazio	Italia
Mobilità giornaliera per studio o lavoro	65,05	62,01	61,04
Mobilità fuori comune per studio o lavoro	40,02	16,01	24,02
Mobilità occupazionale	297,05	43,08	85,07
Mobilità studentesca	55,02	20,06	35,02
Mobilità privata (uso mezzo privato)	60,04	62,05	64,03
Mobilità pubblica (uso mezzo collettivo)	22,04	20,07	13,04
Mobilità lenta (a piedi o in bicicletta)	15,02	13,09	19,01
Mobilità breve	58,08	67	81,04
Mobilità lunga	10,03	11,01	5

#### Mobilità giornaliera per studio o lavoro

##### Algoritmo

Rapporto percentuale tra la popolazione residente che si sposta giornalmente dall'alloggio di dimora abituale per recarsi al luogo di lavoro o di studio e la popolazione residente di età fino a 64anni

##### Guida alla lettura

L'indicatore misura i flussi giornalieri di mobilità per motivi di lavoro e di studio, ovvero gli occupati e gli studenti che giornalmente si recano al luogo di lavoro o di studio e fanno rientro al proprio alloggio di dimora abituale. **Ciampino per questo indicatore registra nel 2011 il 65,05% della popolazione, attestandosi sopra i livelli regionali (62,01%) e nazionale (61,04%)**

#### Mobilità fuori comune per studio o lavoro

##### Algoritmo

Rapporto percentuale tra la popolazione residente che si sposta giornalmente per motivi di lavoro o di studio fuori dal comune di dimora abituale e la popolazione residente di età fino a 64 anni

##### Guida alla lettura

L'indicatore fornisce una misura dei flussi di pendolarismo giornalieri **in uscita** dal territorio comunale. **Anche in questo caso Ciampino con il 40,02% nettamente superiore a quello regionale e nazionale dimostra la sua propensione a comune ad lata gravitazione esterna e, come vedremo in seguito, soprattutto verso Roma**

#### Mobilità occupazionale

##### Algoritmo

Rapporto percentuale tra la popolazione residente che si sposta giornalmente per motivi di lavoro fuori dal comune di dimora abituale e la popolazione residente che si sposta giornalmente per motivi di lavoro all'interno del comune di dimora abituale

##### Guida alla lettura

L'indicatore fornisce una misura dei flussi di pendolarismo giornaliero in uscita dal comune di residenza per raggiungere il luogo di lavoro. Valori dell'indice superiori a 100, **Ciampino registra nel 2011: 297,05 esprimendo una maggiore diffusione della mobilità giornaliera extra comunale per motivi di lavoro e quindi indirettamente una minore capacità del territorio di far fronte alla propria domanda di lavoro.**

#### Mobilità studentesca

##### Algoritmo

Rapporto percentuale tra la popolazione residente che si sposta giornalmente per motivi di studio fuori dal comune di dimora abituale e la popolazione residente che si sposta giornalmente per motivi di studio all'interno del comune di dimora abituale

##### Guida alla lettura

L'indicatore misura i flussi di pendolarismo giornaliero in uscita dal comune di dimora abituale per raggiungere il luogo di studio. Valori dell'indice maggiori a 100 esprimono una minore mobilità intra comunale per motivi di studio e segnalano in modo indiretto una minore propensione del territorio d'interesse a soddisfare la domanda interna di istruzione e formazione.

#### Mobilità privata (uso mezzo privato)

##### Algoritmo

Rapporto percentuale tra la popolazione residente che si sposta giornalmente per motivi di lavoro o di studio ed utilizza un mezzo privato a motore (autoveicolo o motoveicolo) e la popolazione residente che si sposta giornalmente per motivi di lavoro o di studio

##### Guida alla lettura

L'incidenza degli occupati e degli studenti che si spostano giornalmente con i mezzi privati misura la diffusione di forme di mobilità basate sull'utilizzo del mezzo privato a quattro o due ruote. Il mezzo di trasporto cui si fa riferimento è quello impiegato per compiere il tratto più lungo, in termini di distanza, del tragitto dal proprio alloggio di dimora abituale al luogo di studio o di lavoro. **Ciampino con questo indicatore attestato al 60,04 nel 2011 registra un aumento del 17% rispetto al 1991 avvicinandosi, ma mantenendosi ancora più basso, ai valori regionali e nazionali.**

#### Mobilità pubblica (uso mezzo collettivo)

##### Algoritmo

Rapporto percentuale tra la popolazione residente che si sposta giornalmente per motivi di lavoro o di studio e utilizza mezzi di trasporto collettivi (treno, autobus, metropolitana) e la popolazione residente che si sposta giornalmente per motivi di lavoro o di studio

##### Guida alla lettura

L'incidenza percentuale degli occupati e degli studenti che si spostano giornalmente con i mezzi pubblici misura la diffusione di forme di mobilità pendolare che poggiano sul sistema del trasporto collettivo (treno, autobus, metropolitana). Il mezzo di trasporto cui si fa riferimento è quello impiegato per compiere il

tratto più lungo, in termini di distanza, del tragitto dal proprio alloggio di dimora abituale al luogo di studio o di lavoro. **Questo indice per Ciampino dimostra una tendenza conseguente a quello precedente: una sostanziale diminuzione dell'uso del mezzo pubblico. Dal 1991 al 2011 si passa dal 30 al 22 . Comparando l'indice con i valori regionali e nazionali 2011 notiamo un sostanziale allineamento al dato regionale, rispettivamente: 22,04 e 20,07. Rispetto, invece al dato nazionale Ciampino dimostra ancora una elevata propensione all'uso del mezzo pubblico 22,04 vs 13,04**

### Mobilità lenta (a piedi o in bicicletta)

#### Algoritmo

Rapporto percentuale tra la popolazione residente che si sposta giornalmente per motivi di lavoro o di studio e va a piedi o in bicicletta e la popolazione residente che si sposta giornalmente per motivi di lavoro o di studio

#### Guida alla lettura

L'incidenza percentuale degli occupati e degli studenti che si spostano giornalmente dall'alloggio di dimora abituale a piedi o in bicicletta misura la diffusione di forme di mobilità sostenibile come quella pedonale e ciclabile. Il mezzo di trasporto cui si fa riferimento è quello impiegato per compiere il tratto più lungo, in termini di distanza, del tragitto dal proprio alloggio di dimora abituale al luogo di studio o di lavoro.

### Mobilità breve

#### Algoritmo

Rapporto percentuale tra la popolazione residente che si sposta giornalmente per motivi di lavoro o di studio e impiega **fino a 30 minuti** e la popolazione residente che si sposta giornalmente per motivi di lavoro o di studio

#### Guida alla lettura

L'indicatore fornisce una misura degli spostamenti quotidiani di breve durata. Per tempo di percorrenza si intende il tempo complessivamente impiegato per il tragitto di solo andata.

### Mobilità lunga

#### Algoritmo

Rapporto percentuale tra la popolazione residente che si sposta giornalmente dal luogo di dimora abituale per motivi di lavoro o di studio ed impiega oltre 60 minuti e la popolazione residente che si sposta giornalmente per motivi di lavoro o di studio

#### Guida alla lettura

L'indicatore fornisce una misura della diffusione di spostamenti quotidiani di lunga durata. Per tempo di percorrenza si intende il tempo complessivamente impiegato per il tragitto di solo andata.

Fonte ISTAT in rosso le note dell'UCS

	<b>Spostamenti quotidiani per luogo e motivo</b>	popolazione	rapporti %	Note
<b>A</b>	<b>PER LAVORO</b>	<b>13024</b>	<b>65,65</b>	<b>A/G*100</b>
<b>B</b>	nel comune	3276	25,15	B/A*100
<b>C</b>	fuori dal comune	9748	74,85	C/A*100
<b>D</b>	<b>PER STUDIO</b>	<b>6815</b>	<b>34,35</b>	<b>D/G*100</b>
<b>E</b>	nel comune	4391	64,43	E/D*100
<b>F</b>	fuori dal comune	2424	35,57	F/D*100
<b>G</b>	<b>Totale spostamenti</b>	<b>19839</b>		

<b>INDICATORI</b>	%	Note
<b>Mobilità occupazionale</b>	<b>297,56</b>	<b>C/B*100</b>
<b>Mobilità studentesca</b>	<b>55,20</b>	<b>F/E*100</b>

	<b>Luogo, mezzo e tipologia di spostamento ( su</b>	Popolazione	indicatori rapporto % sulla popolazione che si sposta-rigo A	Note
<b>A</b>	<b>Popolazione che si sposta per s</b>	<b>19.839</b>	65,23	
<b>B</b>	<b>ALL'INTERNO DEL COMUNE</b>	<b>7.667</b>	38,65	
<b>C</b>	<b>FUORI DAL COMUNE</b>	<b>12.172</b>	40,02	
<b>D</b>	su mezzo pubblico	4.172	21,03	
<b>E</b>	su mezzi pubblici nel comune	200	1,01	
<b>F</b>	a piedi o in bicicletta	2.980	15,02	
<b>G</b>	su mezzo privato	11.911	60,04	
<b>H</b>	di cui su mezzo privato nel	4.487	37,67	% su H
<b>I</b>	su mezzo privato fuori dal c	7.424	62,33	% su H
<b>L</b>	Mobilità lunga	2.043	10,30	oltre 60 min.
<b>M</b>	Mobilità breve	11.522	58,08	fino a 30 min

\* risultato di: B - F - E

\*\* risultato di: G - H

Note: Tabella elaborata sugli indicatori del censimento 2011

Il trasporsto su mezzi locali è stato calcolato sui biglietti venduti 2014

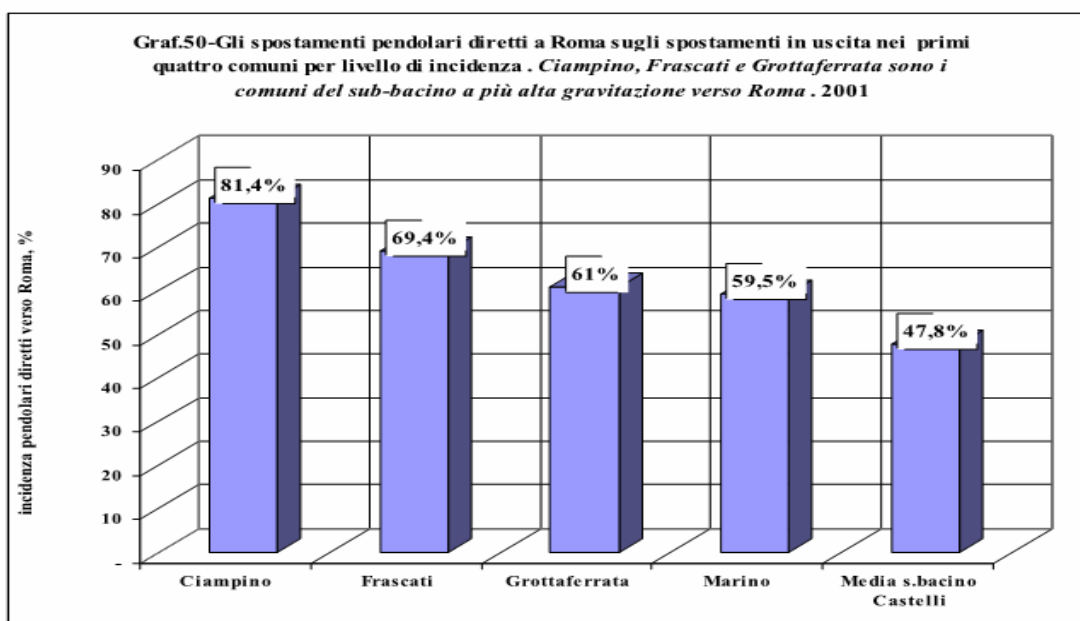
I residenti sono al 2011 fino a 64 anni

# La mobilità quotidiana nel sub-bacino dei Castelli Romani 2001

Fonte: Working paper della Provincia di Roma

▲  
torna  
SU

Tab.12 - La mobilità quotidiana per lavoro e studio nel sub-bacino Castelli - 2001											
COMUNI	Popolazione residente che si sposta giornalmente per lavoro e studio		Luogo di destinazione				Residenti di altri comuni in entrata per lavoro e studio				
	n.	% popolazione	Nello stesso comune di dimora abituale	Altro comune	Di cui verso Roma	Incidenza pendolari diretti a Roma su insieme pendolari in uscita %	Totale flussi in entrata	ingressi per 1.000 abitanti	Flussi in entrata da Roma	Flussi in entrata da altri comuni hinterland	Flussi in entrata da altre provincie
Albano Laziale	16.920	50,2	7.381	9.539	4.187	43,9	6.408	190	982	5.073	353
Ariccia	8.990	50,3	3.360	5.630	2.128	37,8	4.881	273	712	3.864	305
Artena	5.196	43,9	2.469	2.727	921	33,8	555	47	22	473	60
Castel Gandolfo	3.895	49,1	1.175	2.720	1.221	44,9	1.447	182	235	1.144	68
Ciampino	18.742	52,0	7.697	11.045	8.989	81,4	5.812	161	2.554	3.047	211
Frascati	9.079	47,0	4.433	4.646	3.223	69,4	9.217	477	3.417	5.708	92
Genzano	11.104	50,1	5.301	5.803	2.189	37,7	2.694	121	161	2.431	102
Grottaferrata	8.714	49,3	3.716	4.998	3.051	61,0	3.335	189	580	2.715	40
Lanuvio	4.886	48,9	1.751	3.135	946	30,2	784	78	35	391	358
Lariano	4.666	45,1	2.236	2.430	743	30,6	416	40	15	369	32
Marino	16.118	49,3	6.570	9.548	5.679	59,5	2.879	88	655	2.125	99
Monte Compatri	4.101	50,5	1.292	2.809	1.580	56,2	902	111	355	528	19
Monte Porzio	4.463	54,3	1.291	3.172	1.653	52,1	783	95	227	542	14
Nemi	866	50,4	297	569	159	27,9	520	303	27	475	18
Rocca di Papa	6.059	46,6	2.038	4.021	1.863	46,3	492	38	94	367	31
Rocca Priora	4.916	49,2	1.798	3.118	1.612	51,7	397	40	54	338	5
Velletri	22.337	46,3	14.865	7.472	3.585	48,0	4.893	101	310	3.243	1.340
<b>Totale Castelli</b>	<b>151.052</b>	<b>48,9</b>	<b>67.670</b>	<b>83.382</b>	<b>43.729</b>	<b>52,4</b>	<b>46.415</b>	<b>150</b>	<b>10.435</b>	<b>32.833</b>	<b>3.147</b>

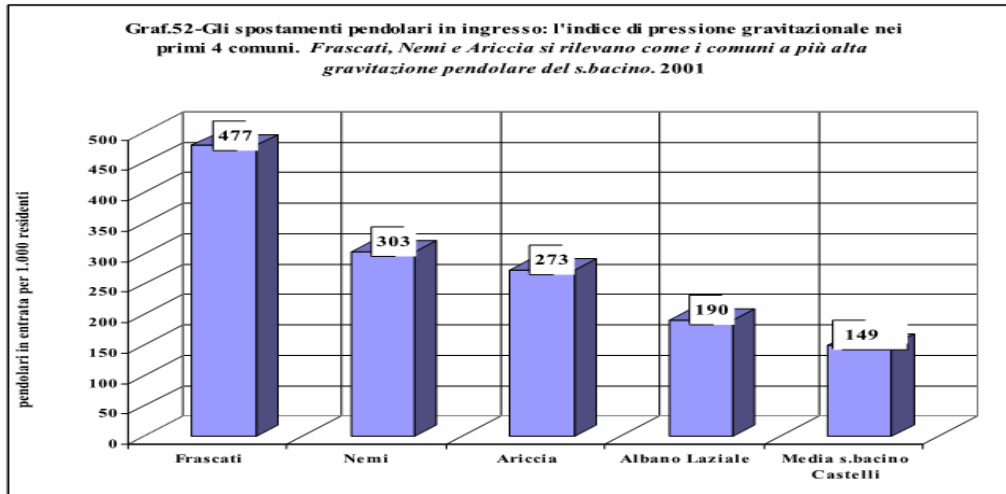


## Gli spostamenti in uscita da Ciampino vanno verso Roma



Come possiamo vedere tra i comuni compresi nel sub-bacino dei Castelli Ciampino, Frascati e Grottaferrata presentano un elevato livello di gravitazione verso Roma, rispettivamente: 81,4% per Ciampino 69,4% Frascati e 61% Grottaferrata. I flussi di pendolari in entrata nel sub-bacino sono i più rilevanti dell'hinterland. Giornalmente entrano infatti in quest'area 46.415 pendolari pari a 106 ingressi per 1.000 abitanti, di cui 10.435, circa ¼, tra i pendolari entranti provengono dal comune di Roma.

Tra l'insieme dei comuni presi a riferimento Frascati spicca per capacità di attrazione, infatti in questo comune si registrano 477 ingressi provenienti da altri comuni per 1000 abitanti residenti, una dimensione di flusso pari a circa la metà dei residenti. Questo dato attribuisce a Frascati il primato di comune a più alta gravitazione pendolare di tutto l'hinterland romano il secondo è Pomezia del sub-bacino litoraneo.



## Le infrastrutture della mobilità nel sub-bacino

La mobilità è assicurata da una fitta rete stradale e da tre linee ferroviarie che collegano rispettivamente Frascati, Albano e Velletri con Roma. La rete del **trasporto pubblico su gomma** assicura con numerose corse il collegamento con Roma (terminale Roma Osteria del Curato) assicurando comunque anche i collegamenti interni al sub-bacino e quelli con le altre aree confinanti (la provincia di Latina, il sub-bacino Casilino). La rete di sub-bacino del trasporto locale su gomma presenta le seguenti caratteristiche di offerta: 61 linee, 390 corse/giorno, 6,4 corse per linea, 20 Km di lunghezza media delle linee e 28 km di velocità media. Le caratteristiche territoriali del sub bacino Castelli costituiscono un forte ostacolo allo sviluppo di una **politica intermodale**, in cui ferrovia, trasporto pubblico e trasporto individuale siano efficacemente integrati. L'andamento altimetrico del territorio, le caratteristiche della rete stradale e la forte urbanizzazione delle aree, infatti, in molti casi non consentono di predisporre nelle immediate vicinanze delle stazioni ferroviarie attestamenti o semplici fermate a richiesta delle autolinee; inoltre, solo in alcune stazioni minori sono disponibili spazi non urbanizzati per la sosta delle autovetture. Tra i principali nodi di scambio dell'area si trovano: **Albano**, stazione terminale di una delle tre linee FM4 dei Castelli non servita direttamente dalle linee Cotral; **Cecchina** (frazione di Albano) dove è localizzata la stazione ferroviaria del tronco ad unico binario della linea FM4 che collega Ciampino a Velletri dove si attestano soltanto una parte delle autolinee Cotral; **Ciampino** che rappresenta un importante polo di confluenza del sistema di trasporto pubblico extraurbano del bacino della via Casilina e dei Castelli. Infatti, convergono a monte della stazione di Ciampino le linee ferroviarie FM4 (per Frascati, Albano e Velletri) e FM6 (per Palestrina), che forniscono un'offerta complessiva di 145 treni/giorno (di cui 71 in direzione Termini), e 55 autolinee Cotral transitanti lungo la via Appia, che servono le località di Morena, Grottaferrata, Marino, Albano nei collegamenti con Roma area in cui l'interscambio modale non è favorito dalla eccessiva distanza tra la stazione ferroviaria ed il capolinea Cotral. (ma e' prevista la realizzazione della nuova stazione FS al margine dell'area dell'aeroporto); **Frascati la cui** stazione ferroviaria è il terminale del ramo più settentrionale della ferrovia FM4 nei cui pressi si situa una fermata delle autolinee che collegano Frascati con Roma e con altri centri del bacino ma che in ogni caso non dispone di contigue ed adeguate aree di sosta per autovetture; **Marino** servita da un ramo della linea ferroviaria FM4, diretto ad Albano la cui stazione ferroviaria è insufficientemente infrastrutturata per la sosta di scambio delle autovetture private; **Velletri** rappresenta il nodo terminale ferroviario di uno dei tre rami della linea FM4 che collega i comuni dei Castelli romani con Roma. Nei pressi della stazione ferroviaria si attestano sia le linee di trasporto pubblico urbano sia le linee extraurbane su gomma servite dal Cotral ma anche in questo caso non risultano adeguati i posti per la sosta delle autovetture private.



# IL TRENO



## Strutture ferroviarie che insistono sul territorio comunale

	Quantità totale	di cui a 1 corsia		a 2 corsie	
sottopassi stradali	5	3	1 linea Albano vigne del sole senso alternato 1 linea Cassino via Wright senso alternato 1 linea cassino via Giannutri senso alternato	2	1 linea Albano A. acetosa liceo Volterra 1 linea roma-ciampino Folgarella
Ponti	6	2	1 S. Paolo della Croce senso unico 1 Via 2 Giugno senso unico	4	1 S. Lucia 1 Morosina A. Acetosa 2 "ponti di morena" incrocio via S.L. Gonzaga
Passaggi a livello	4			4	1 Pantanella (linea Albano) 1 Acquasotterra (linea Frascati) 1 Valle Copella (linea Frascati) Casabianca
sottopassi pedonali	2		1 linea roma-ciampino via verdi (scale no p.HK) 1 stazione centrale (scale no p.HK)		

## Area comunale occupata da SERVITU' ferroviaria

Pertinenze	Mq	Fermate	passengeri trasportati 2007
Linea Roma Ciampino stazione Centrale dai confini ai ponti di morena	49.322	1	6650
linee Cassino/ Frascati dai ponti di morena alla separazione delle linee	5.000		
linea Cassino oltre la separazione	10.480		
Linea Frascati oltre la separazione	22.100		
Linea per Albano	54.510	3	1350
Linea per Velletri	34.980	1	
	176.392	5	8000

**Km di linea ferroviaria che attraversa il territorio: 14,00**

### Indicatori di rete ferroviaria

<b>Domanda di trasporto pubblico su rotaia</b>	<b>55,05</b>	<i>passengeri 2007 x abitane 2014: il 97% dell'intera domanda</i>
<b>Densità fermate</b>	<b>0,45</b>	<i>fermate per kmq di superficie</i>
<b>Incidenza delle servitù sulla superficie%</b>	<b>1,60%</b>	<i>mq servitù/superficie comunalex100</i>
<b>Densità di rete ferroviaria</b>	<b>1,27</b>	<i>Km di rete per 1kmq di superficie</i>

# IL TRASPORTO pubblico locale

▲  
torna  
SU

La rete di trasporto autobus	Chilometri	fermate	Corse AR	mezzi impiegati	posti	biglietti venduti	residenti 2014	superficie
linea 1A	11	30	4	1	10			
linea 1 B	12	8	43	1	10			
Linea 2	10	7	15	1	10			
<b>Totali rete TPL interna</b>	<b>33</b>	<b>45</b>	<b>62</b>	<b>3</b>	<b>30</b>	56.000	38417	11
linea metro anagnina e Tor vergata	10	24	33	3	150			
linea atac 515	6	1	130	1	100			
<b>Totali : interna+metro T.Vergata+515</b>	<b>49</b>	<b>70</b>	<b>225</b>	<b>7</b>	<b>280</b>			

<b>Domanda di trasporto pubblico</b>	
<i>L'indicatore è dato dai passeggeri annui trasportati per abitante</i>	
<b>Viterbo</b> dato 2012	<b>35,5</b>
<b>Rieti</b> dato 2012	<b>65,7</b>
<b>Roma</b> dato 2012	<b>438,2</b>
<b>Latina</b> dato 2012	<b>7,3</b>
<b>Frosinone</b> © dato 2012	<b>13,6</b>
<b>Ciampino</b> dato 2014 solo TPL interno (passeggeri=biglietti venduti)	<b>1,5</b>
<b>Ciampino</b> includendo i passeggeri trasportati dal treno (dato stimato 2014)*	<b>56,5</b>

\*per il treno il dato è stimato sui valori 2007: circa 8.000 passeggeri giornalieri  
2.115.000 annui

## INDICATORI:

### Densità di rete

*Km di rete per ogni km2 di superficie*

<b>Viterbo</b> dato 2012	<b>0,5</b>
<b>Rieti</b> dato 2012	<b>1,0</b>
<b>Roma</b> dato 2012	<b>1,8</b>
<b>Latina</b> dato 2012	<b>1,2</b>
<b>Frosinone</b> © dato 2012	<b>2,0</b>
<b>Ciampino</b> dato 2014	<b>4,5</b>

Nel 2012 si sono riscontrati valori simili nelle province di Cagliari, Salerno, Napoli, Pavia, Genova superiore a 5 a Torino, Aosta, Firenze, a Cosenza questo valore arriva a 8,8

### Densità fermate

*Fermate per ogni km2 di superficie*

<b>Viterbo</b> dato 2012	<b>0,9</b>
<b>Rieti</b> dato 2012	<b>2,6</b>
<b>Roma</b> dato 2012	<b>6,6</b>
<b>Latina</b> dato 2012	<b>13,3</b>
<b>Frosinone</b> © dato 2012	<b>3,2</b>
<b>Ciampino</b> dato 2014 sull'intera rete	<b>6,4</b>

su dati forniti da ufficio viabilità comunale e la ditta che gestisce il TPL Alcuni sono stati rilevati e/o verificati sul campo dall'USC. I dati di comparazione sono di fonte ISTAT

## INDICATORI:

### offerta posti-km milioni

la somma di (KM rete x corse x posti medi per vettura) per ogni rete

<b>Viterbo</b> dato 2012	<b>62,0</b>
<b>Rieti</b> dato 2012	<b>108,8</b>
<b>Roma</b> dato 2012	<b>12.812,0</b>
<b>Latina</b> dato 2012	<b>158,5</b>
<b>Frosinone</b> © dato 2012	<b>66,2</b>
<b>Ciampino</b> dato 2014 compreso atac	<b>24,8</b>
<b>Ciampino solo TPL interno</b>	<b>10,1</b>

### stalli a pagamento

per 1000 veicoli circolanti

<b>Viterbo</b> dato 2012	<b>30,7</b>
<b>Rieti</b> dato 2012	<b>32,9</b>
<b>Roma</b> dato 2012	<b>40,8</b>
<b>Latina</b> dato 2012	<b>59,1</b>
<b>Frosinone</b> © dato 2012	<b>17,9</b>
<b>Ciampino</b> dato 2014	<b>65,5</b>

### Disponibilità vetture

vetture per 10.000 abitanti

<b>Viterbo</b> dato 2012	<b>4,8</b>
<b>Rieti</b> dato 2012	<b>10,8</b>
<b>Roma</b> dato 2012	<b>9,3</b>
<b>Latina</b> dato 2012	<b>4,5</b>
<b>Frosinone</b> © dato 2012	<b>6,3</b>
<b>Ciampino</b> dato 2014	<b>1,8</b>

## L'Aeroporto

L'aeroporto "G. B. Pastine" di Ciampino è il secondo aeroporto del Lazio ed è compreso nel territorio dei comuni di Roma, Ciampino e Marino. L'aerostadio ha la caratteristica di ricevere aeromobili in atterraggio principalmente da Nord-Nord Ovest e di consentire decolli verso Sud-Sud Est (entrambi con l'utilizzo della pista 15) in considerazione delle condizioni meteo prevalenti. Il percorso di salita degli aeromobili si sviluppa dunque principalmente verso Sud, con una ampia virata verso Ovest, che interessa il territorio dei Comuni di Ciampino e Marino. Il percorso di discesa interessa invece il territorio del Comune di Roma (X Municipio).

Di seguito sono riportate le principali caratteristiche della pista dell'aeroporto e uno stralcio aerofotogrammetrico



### Movimenti voli e passeggeri aeroporto di Ciampino 2012-2014

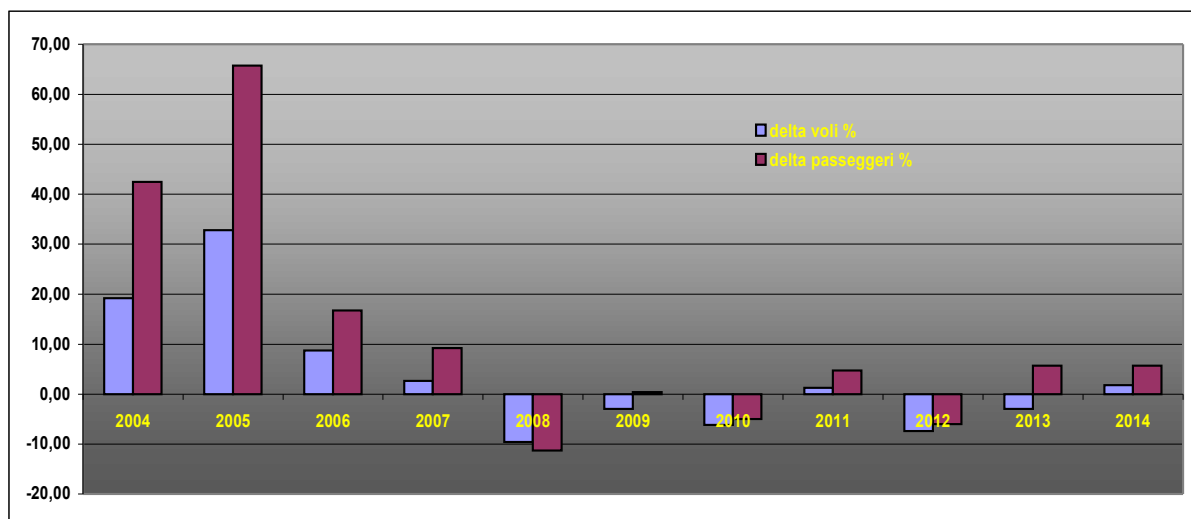
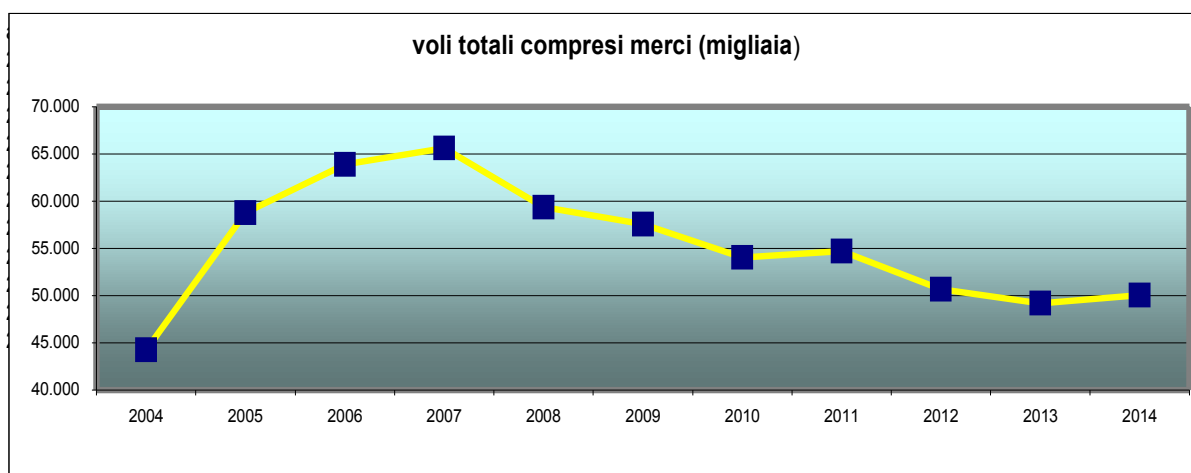
2014	Movimenti aeromobili		Tonnellaggio		Passeggeri		Merce	
	Numero	Delta % vs 2013	Tonnellate	Delta % vs 2013	Numero	Delta % vs 2013	Tonnellate	Delta % vs 2013
<b>TOTALE</b>	50.054	1,8%	2.662.562	3,7%	5.024.994	5,7%	15.610,1	-5,0%
<b>NAZIONALE</b>	16.091	-6,7%	634.910	-6,0%	1.002.136	-4,3%	13,5	-90,1%
<b>INTERN.LE</b>	33.963	6,4%	2.027.652	7,2%	4.022.858	8,6%	15.596,6	-4,3%
- E.U.	31.441	8,5%	1.911.279	7,8%	3.880.449	8,4%	15.596,6	-4,2%
- Extra E.U.	2.522	-14,3%	116.373	-1,7%	142.409	14,2%	0,0	-100%

2013	Movimenti aeromobili		Tonnellaggio		Passeggeri		Merce	
	Numero	Delta % vs 2012	Tonnellate	Delta % vs 2012	Numero	Delta % vs 2012	Tonnellate	Delta % vs 2012
<b>TOTALE</b>	49.177	-2,9%	2.566.691	1,2%	4.752.975	5,6%	16.430,4	-3,0%
<b>NAZIONALE</b>	17.250	-8,9%	675.191	-0,1%	1.047.563	2,5%	136,9	71,6%
<b>INTERN.LE</b>	31.927	0,6%	1.891.500	1,7%	3.705.412	6,6%	16.293,5	-3,4%
- E.U.	28.983	0,9%	1.773.135	0,4%	3.580.711	5,2%	16.285,9	-3,4%
- Extra E.U.	2.944	-2,0%	118.365	26,7%	124.701	70,3%	7,6	-18,3%

2012	Movimenti aeromobili		Tonnellaggio		Passeggeri		Merce	
	Numero	Delta % vs 2011	Tonnellate	Delta % vs 2011	Numero	Delta % vs 2011	Tonnellate	Delta % vs 2011
<b>TOTALE</b>	50.666	-7,4%	2.535.261	-9,5%	4.499.107	-6,0%	16.943,0	-10,1%
<b>NAZIONALE</b>	18.943	-3,5%	675.766	0,1%	1.021.671	3,3%	79,8	13,4%
<b>INTERN.LE</b>	31.723	-9,6%	1.859.495	-12,5%	3.477.436	-8,4%	16.863,2	-10,2%
- E.U.	28.719	-7,7%	1.766.094	-11,3%	3.404.220	-7,3%	16.853,9	-10,2%
- Extra E.U.	3.004	-24,2%	93.401	-31,0%	73.216	-41,5%	9,3	2,2%

anno	voli totali compresi merci	delta anno precedente%	passengeri	delta anno precedente %
2004	44.263	19,20	2.556.046	42,5
2005	58.790	32,82	4.235.776	65,72
2006	63.915	8,72	4.945.158	16,75
2007	65.633	2,69	5.402.032	9,24
2008	59.351	-9,57	4.790.956	-11,31
2009	57.585	-2,98	4.811.201	0,42
2010	54.040	-6,16	4.571.076	-4,99
2011	54.714	1,25	4.787.011	4,72
2012	50.666	-7,40	4.499.107	-6,01
2013	49.177	-2,94	4.752.975	5,64
2014	50.054	1,78	5.024.994	5,72
decennio	5.791	13,08	2.468.948	96,59

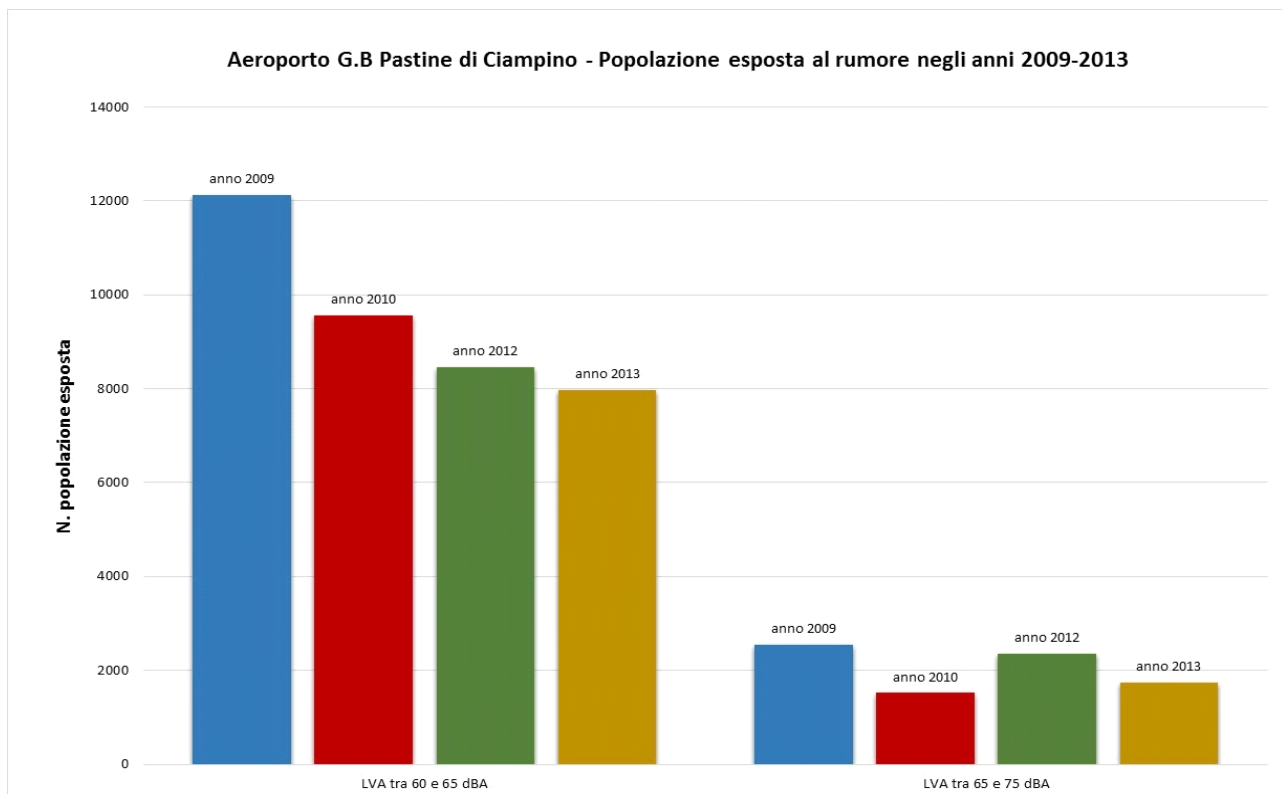
ago-15                      36672                      9,5                      3999901                      21,8



## Popolazione esposta al rumore Il problema dell'inquinamento acustico



La presenza dell'aeroporto e, soprattutto, l'aumento dei voli e dei passeggeri, creano notevoli problemi all'ambiente circostante, sarà cura dell'ufficio statistica dare in un numero specifico della news mensile informazioni più dettagliate, in questa sede ci limitiamo a mostrare un grafico prodotta da ARPA lazio che mostra la popolazione residente maggiormente esposta al rumore causato dall'aeroporto negli anni 2009-2013



## Movimento passeggeri nei principali aeroporti Italiani 2013

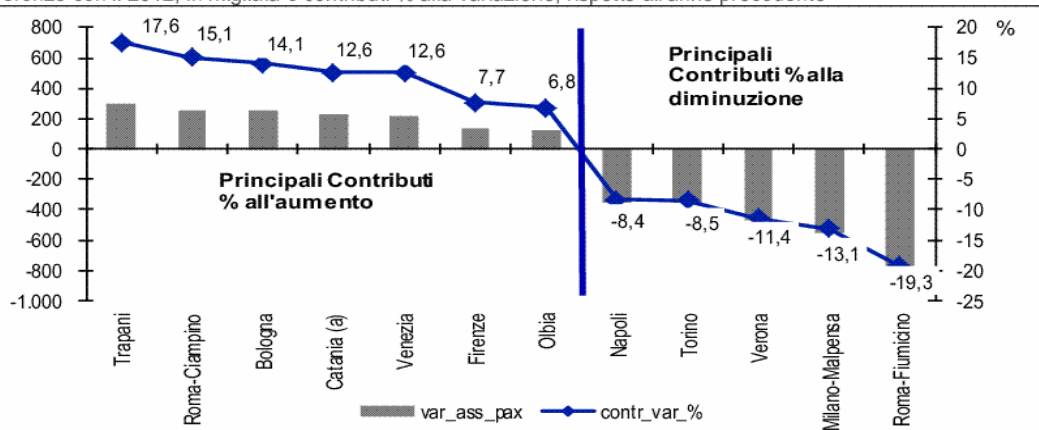
### L'aeroporto di Ciampino determinante nell'aumento passeggeri



L'Aeroporto di Ciampino dopo quello di Trapani è quello che maggiormente determina, a livello nazionale, l'aumento dei passeggeri, mentre Fiumicino è quello che maggiormente ne determina la diminuzione. Nel prospetto 3 possiamo avere una panoramica nazionale del fenomeno aumento-diminuzione del movimento passeggeri 2013/2012.

**FIGURA 4. PASSEGGERI ARRIVATI E PARTITI DAI PRINCIPALI AEROPORTI ITALIANI E CONTRIBUTI ALLA VARIAZIONE (AUMENTO E DIMINUZIONE) DEI PASSEGGERI. ANNO 2013**

Differenze con il 2012, in migliaia e contributi % alla variazione, rispetto all'anno precedente



(a) Aeroporto chiuso dal 5/11/12 al 5/12/12. Traffico ridotto e dirottato sull'aeroporto di Sigonella.

**PROSPETTO 3. MOVIMENTO DI PASSEGGERI SU VOLI DI LINEA E CHARTER, PER CATEGORIA DI SERVIZIO AEREO E PRINCIPALI AEROPORTI. Anno 2013, valori assoluti e variazioni percentuali tendenziali**

AEROPORTI	Voli nazionali		Voli internazionali		Voli di linea		Charter		Totale	
	2013	2013 / 2012	2013	2013 / 2012	2013	2013 / 2012	2013	2013 / 2012	2013	2013 / 2012
Alghero	979.928	-1,4	569.076	9,7	1.494.127	1,7	54.877	26,6	1.549.004	2,4
Ancona	174.444	-1,0	319.977	-15,2	478.856	-11,3	15.565	16,8	494.421	-10,7
Bari	2.515.719	-8,0	1.072.328	4,3	3.512.530	-3,4	75.517	-39,5	3.588.047	-4,6
Bergamo	2.807.424	2,5	6.145.829	0,1	8.572.877	1,8	380.376	-16,5	8.953.253	0,9
Bologna	1.611.123	-5,8	4.516.098	8,3	5.906.422	7,1	220.799	-39,2	6.127.221	4,2
Brindisi	1.631.894	-6,9	354.227	4,7	1.966.900	-5,2	19.221	15,8	1.986.121	-5,0
Cagliari	2.775.505	-3,6	799.226	15,7	3.490.248	0,2	84.483	-4,3	3.574.731	0,1
Catania (a)	4.824.656	0,8	1.542.837	13,6	6.051.619	4,7	315.874	-13,8	6.367.493	3,6
Cuneo	124.258	69,7	162.570	2,0	281.867	24,0	4.961	-4,7	286.828	23,3
Firenze	351.866	-0,7	1.619.925	9,0	1.966.144	7,1	5.647	23,5	1.971.791	7,1
Genova	766.781	-5,1	528.519	-5,8	1.271.383	-5,3	23.917	-11,3	1.295.300	-5,4
Lamezia Terme	1.752.502	-3,9	423.011	12,3	1.910.652	-3,2	264.861	17,2	2.175.513	-1,1
Lampedusa	194.209	14,1	161	98,8	143.473	16,3	50.897	8,4	194.370	14,1
Milano-Linate	5.157.239	-3,3	3.826.455	-0,5	8.981.437	-2,0	2.257	-79,9	8.983.694	-2,1
Milano-Malpensa	3.003.370	-15,4	14.777.774	0,0	17.060.505	-1,4	720.639	-30,2	17.781.144	-3,0
Napoli	2.527.642	-14,1	2.872.438	2,1	4.998.601	-6,2	401.479	-6,2	5.400.080	-6,2
Olbia	1.171.807	1,1	805.809	15,0	1.827.765	6,1	149.851	8,9	1.977.616	6,3
Palermo	3.390.081	-8,6	943.162	8,0	4.116.791	-6,0	216.452	7,5	4.333.243	-5,4
Pantelleria	125.819	1,5	872	13,0	115.447	2,6	11.244	-8,0	126.691	1,6
Parma	130.633	9,3	64.458	17,1	189.468	11,3	5.623	31,5	195.091	11,8
Perugia	52.033	0,7	159.561	10,7	211.329	8,3	265	-65,8	211.594	8,0
Pescara	229.284	-5,5	313.023	-1,1	537.327	-0,5	4.980	-74,2	542.307	-3,0
Pisa	1.274.377	-3,9	3.188.745	1,1	4.386.555	-0,4	76.567	2,1	4.463.122	-0,4
Reggio di Calabria	557.592	-2,1	-	0,0	557.592	-2,1	-	0,0	557.592	-2,1
Rimini	9.243	-94,3	546.475	-12,2	176.646	-53,7	379.072	-6,0	555.718	-29,2
Roma-Ciampino	1.032.065	2,8	3.685.024	6,6	4.714.191	5,8	2.898	-42,5	4.717.089	5,8
Roma-Fiumicino	10.864.175	-8,0	25.073.844	0,6	35.432.608	-1,9	505.411	-18,7	35.938.019	-2,2
Torino	1.776.624	-15,5	1.371.412	-2,4	3.011.555	-9,3	136.481	-27,0	3.148.036	-10,2
Trapani	1.285.637	15,8	591.163	26,9	1.871.919	19,0	4.881	65,0	1.876.800	19,1
Treviso	477.452	-1,3	1.691.411	-8,1	2.161.422	-6,5	7.441	-39,5	2.168.863	-6,7
Trieste	523.197	-0,2	324.542	-7,9	804.484	-3,0	43.255	-9,1	847.739	-3,3
Venezia	1.683.948	-7,2	6.691.917	5,5	8.240.548	2,8	135.317	-6,1	8.375.865	2,7
Verona	851.765	-18,8	1.834.118	-12,8	2.031.905	-15,2	653.978	-13,6	2.685.883	-14,8
Altri aeroporti	61.748	-68,8	60.336	-79,5	100.354	-77,5	21.730	-52,5	122.084	-75,2
<b>Totale</b>	<b>56.696.040</b>	<b>-6,1</b>	<b>86.876.323</b>	<b>1,4</b>	<b>138.575.547</b>	<b>-1,1</b>	<b>4.996.816</b>	<b>-15,7</b>	<b>143.572.363</b>	<b>-1,7</b>

(a) Aeroporto chiuso dal 5/11/12 al 5/12/12. Traffico ridotto e operato sull'aeroporto di Sigonella.