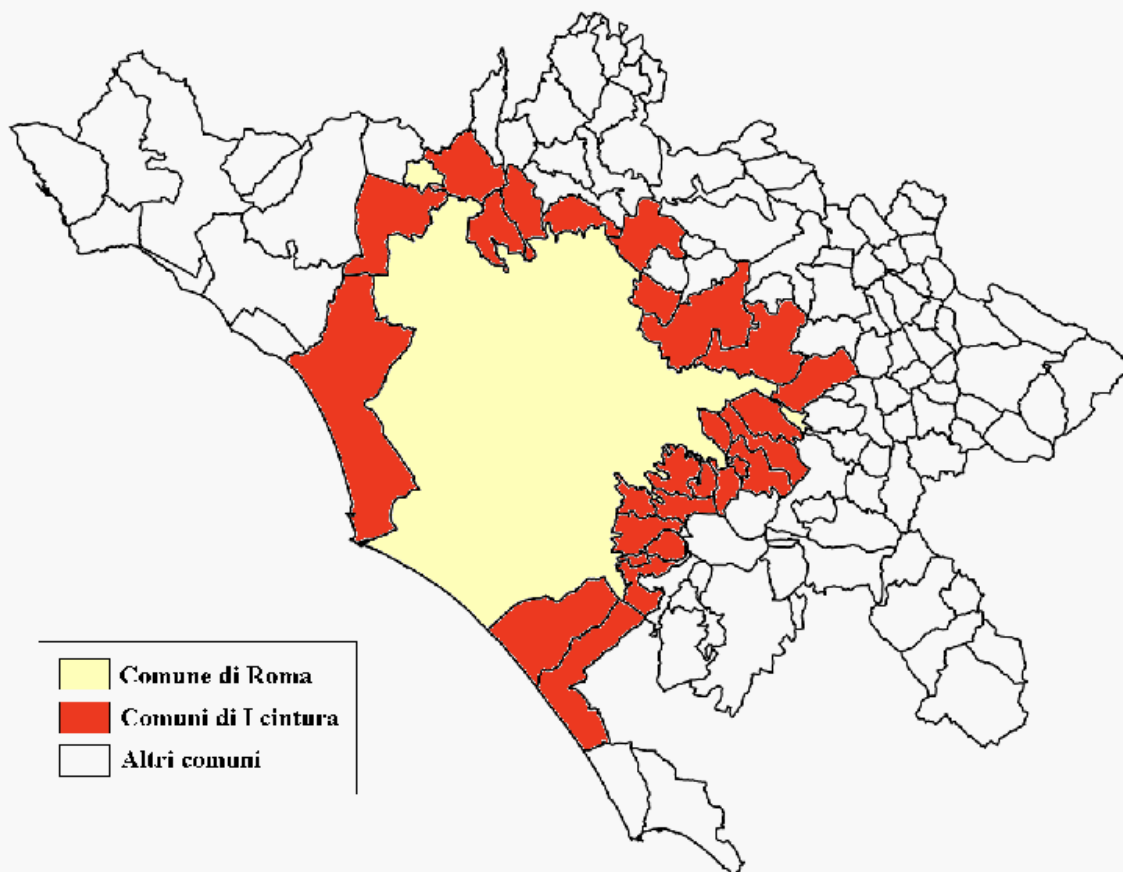
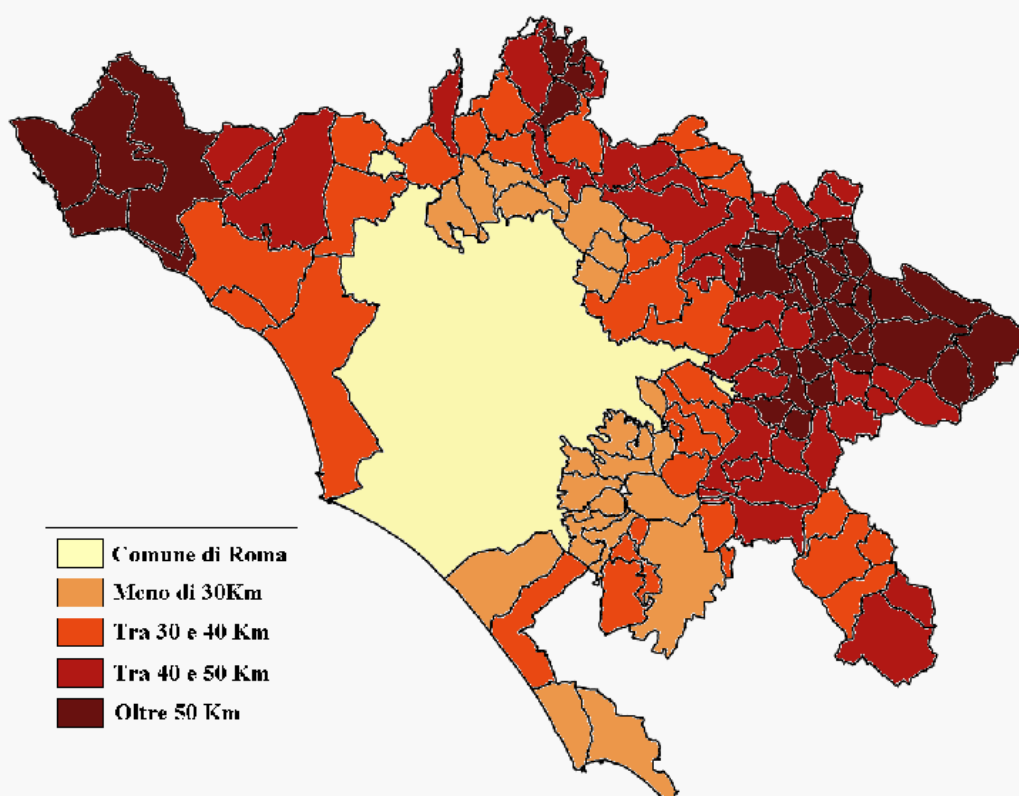


Fig. 1 – I comuni di I cintura della provincia di Roma



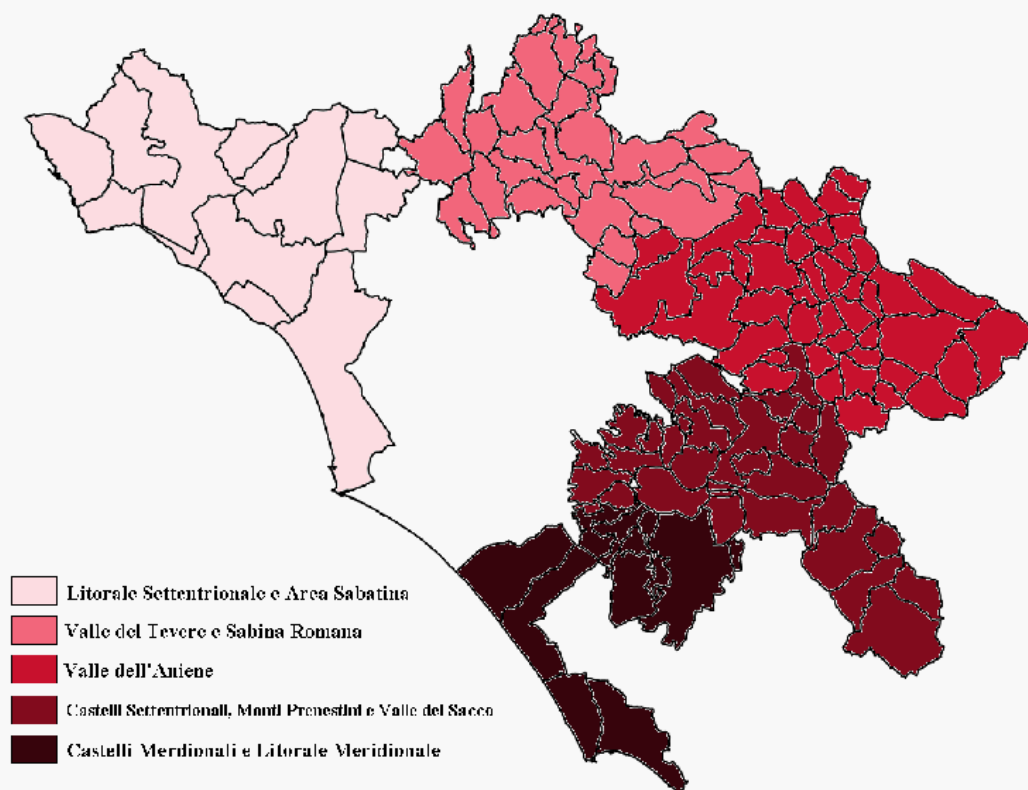
Fonte: Elaborazioni su dati Istat, 2004

Fig. 2 – Classificazione dei comuni in base alla distanza dal più vicino capoluogo di provincia del Lazio



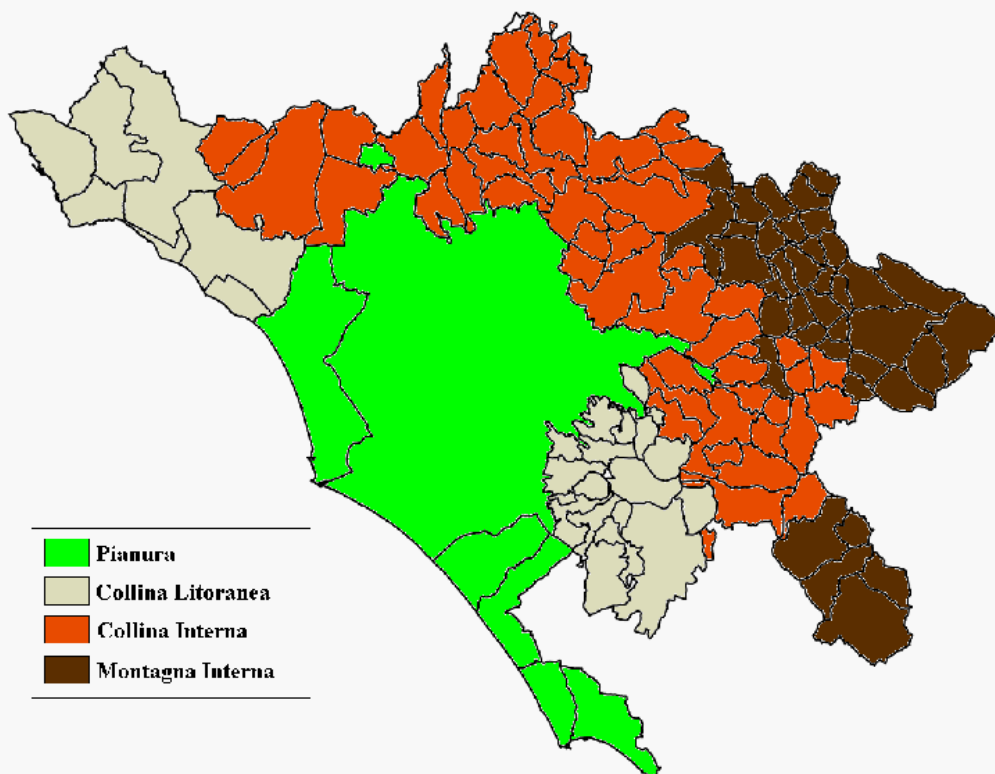
Fonte: Elaborazioni su dati Eures, 2004

Fig. 3 – I cinque macro-ambiti individuati nell’*hinterland* della provincia di Roma



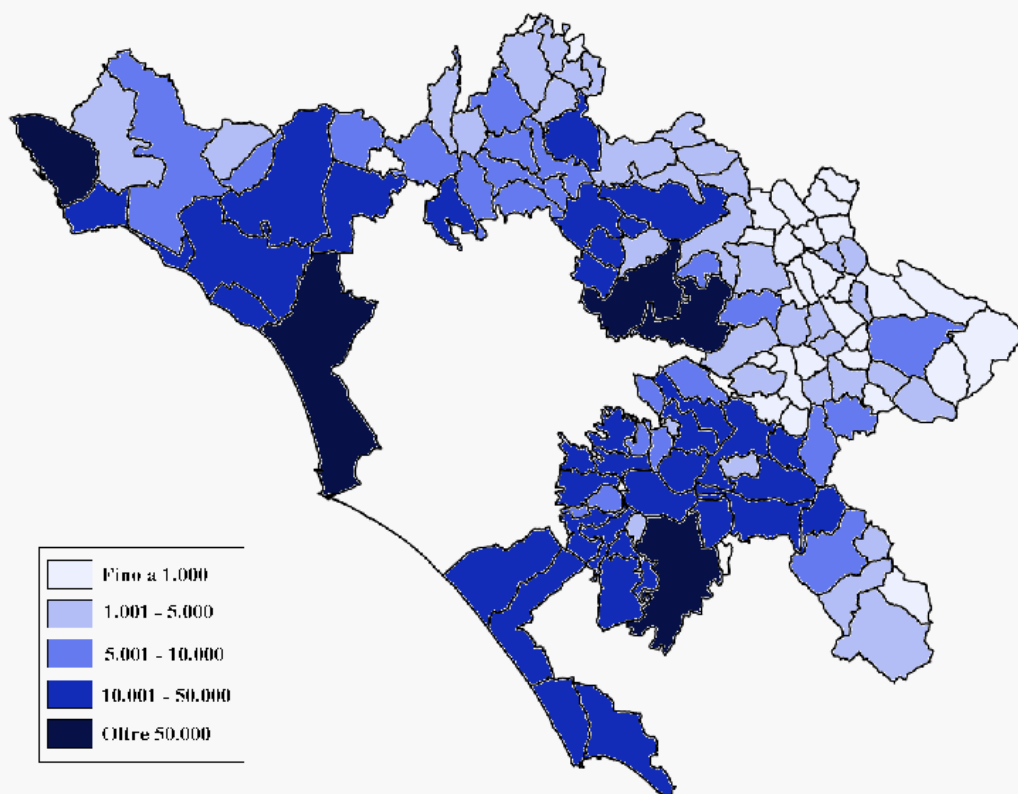
Fonte: Santori A., Ammendola T., “La Provincia Policentrica”, WP n. 2, Giugno 2004

Fig. 4 – Tipologia orografica dei comuni dell’*hinterland* romano



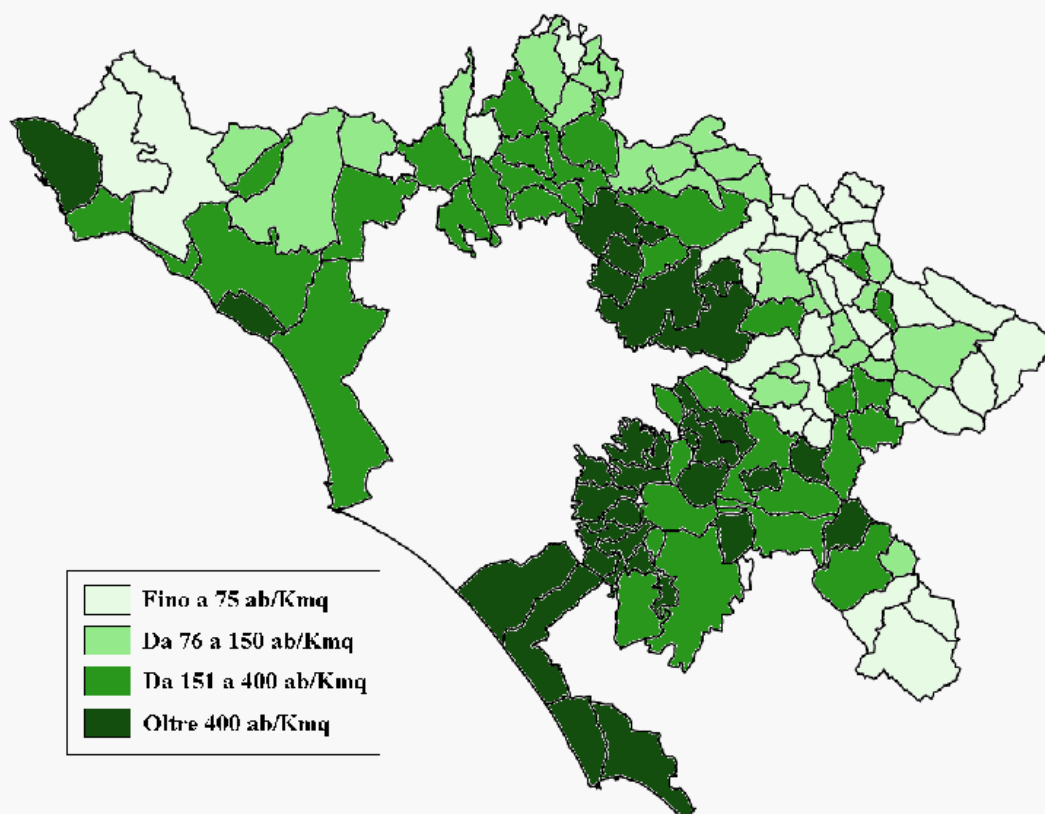
Fonte: Elaborazioni su dati Istat, 2001

Fig. 5 – La popolazione residente nei comuni dell’hinterland romano (Anno 2006)



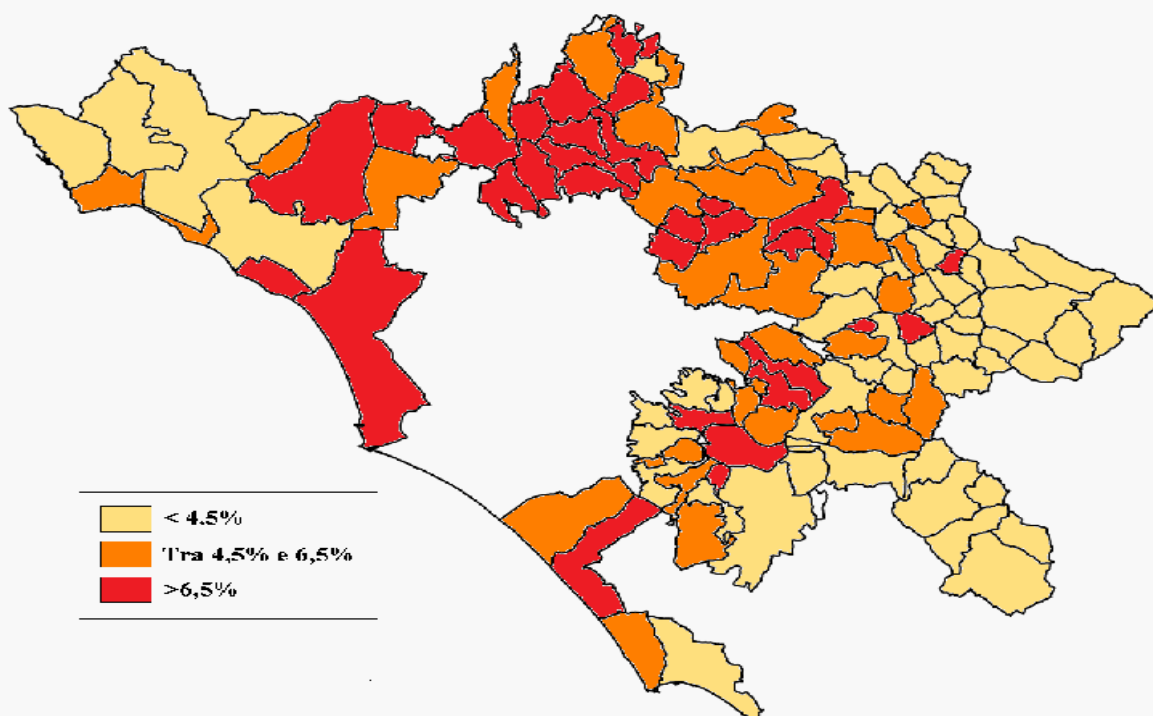
Fonte: Elaborazioni su dati Istat, 2006

Fig. 6 – La densità demografica (abitanti per Km²) nei comuni dell’hinterland romano (Anno 2006)



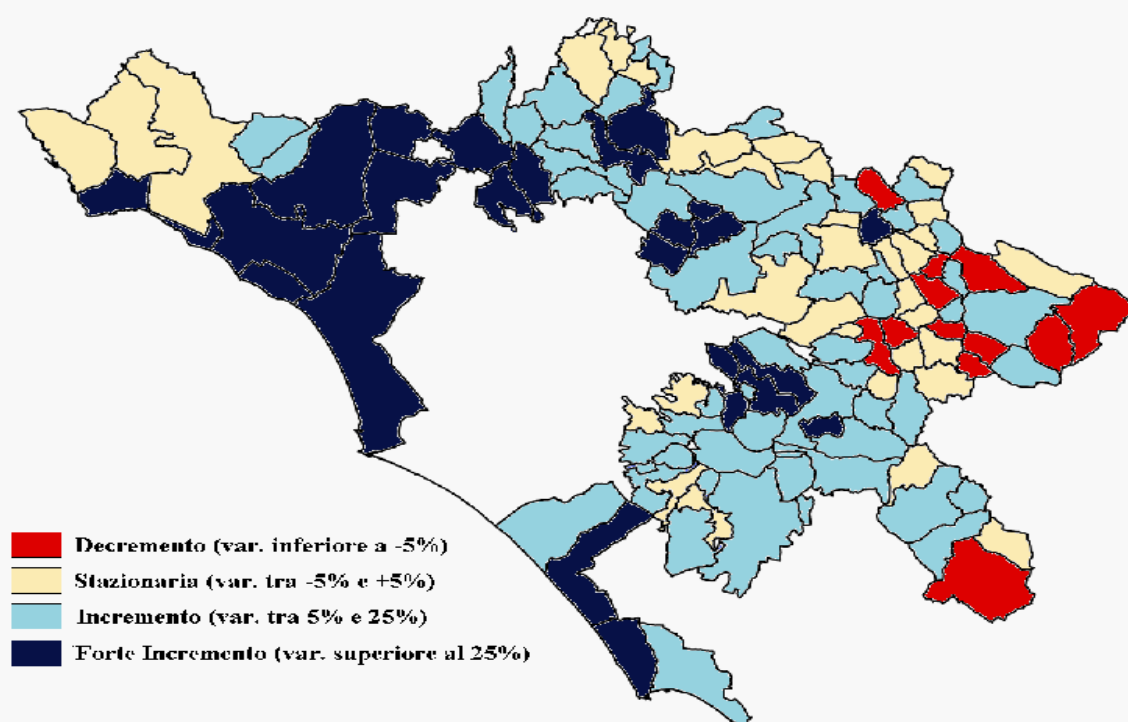
Fonte: Elaborazioni su dati Istat, 2006

Fig. 7 – Incidenza percentuale degli stranieri tra la popolazione residente nei comuni dell’hinterland romano (1° gennaio 2006)



Fonte: Elaborazioni su dati Istat, 2006

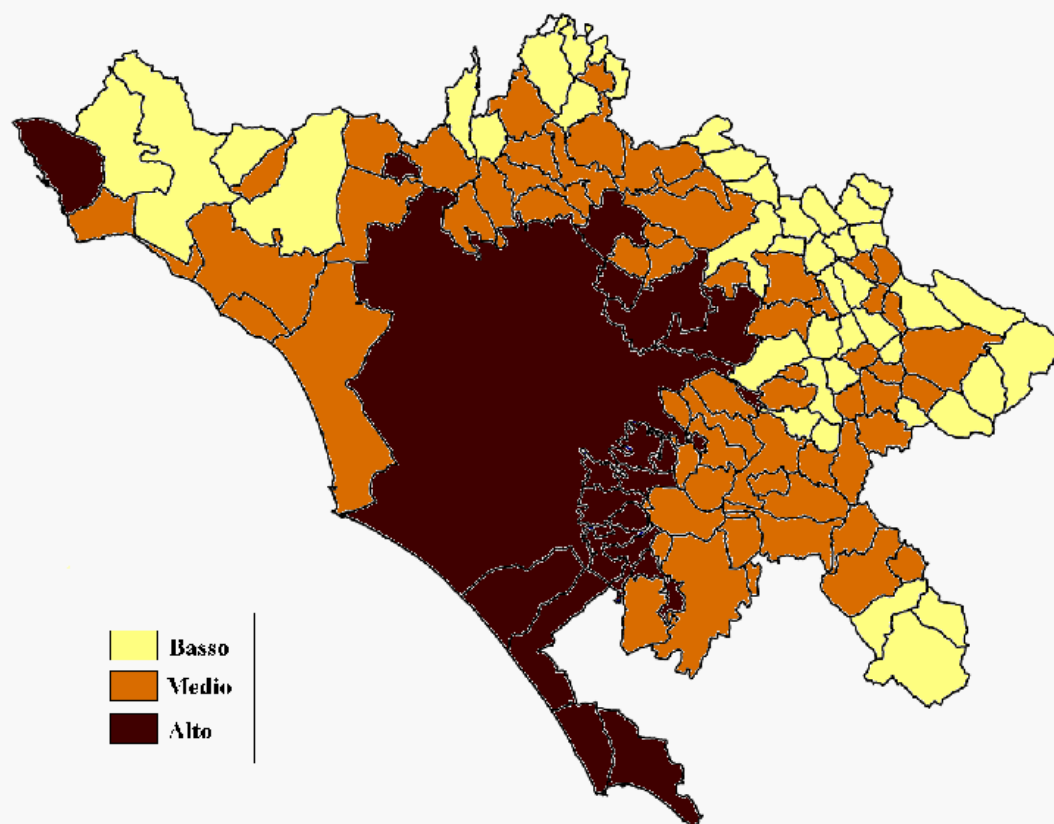
Fig. 8 – Tasso di sviluppo 1996-2006 della popolazione residente nei comuni dell’hinterland



Fonte: Elaborazioni su dati Istat, 1996 e 2006

La **zona a Sud di Roma**, in particolare alcuni comuni dei castelli romani (Frascati, Ciampino, Ariccia, Genzano di Roma), non hanno **registrato grandi incrementi della popolazione residente** ma al contrario una sua stazionarietà o addirittura un leggero decremento a causa della già elevata densità residenziale esistente in queste zone. In pratica è come se **in questi comuni si fosse raggiunto un livello di saturazione** tale che si è ridotto il loro *appeal* nei confronti della popolazione che si trasferisce dal capoluogo o da altre aree. Anche la crescita dei costi delle abitazioni di queste zone ha sicuramente contribuito a scoraggiare coloro che lasciano la città di Roma per acquistare un’abitazione laddove i costi sono meno proibitivi.

Fig. 9 – Grado di urbanizzazione dei comuni dell’hinterland

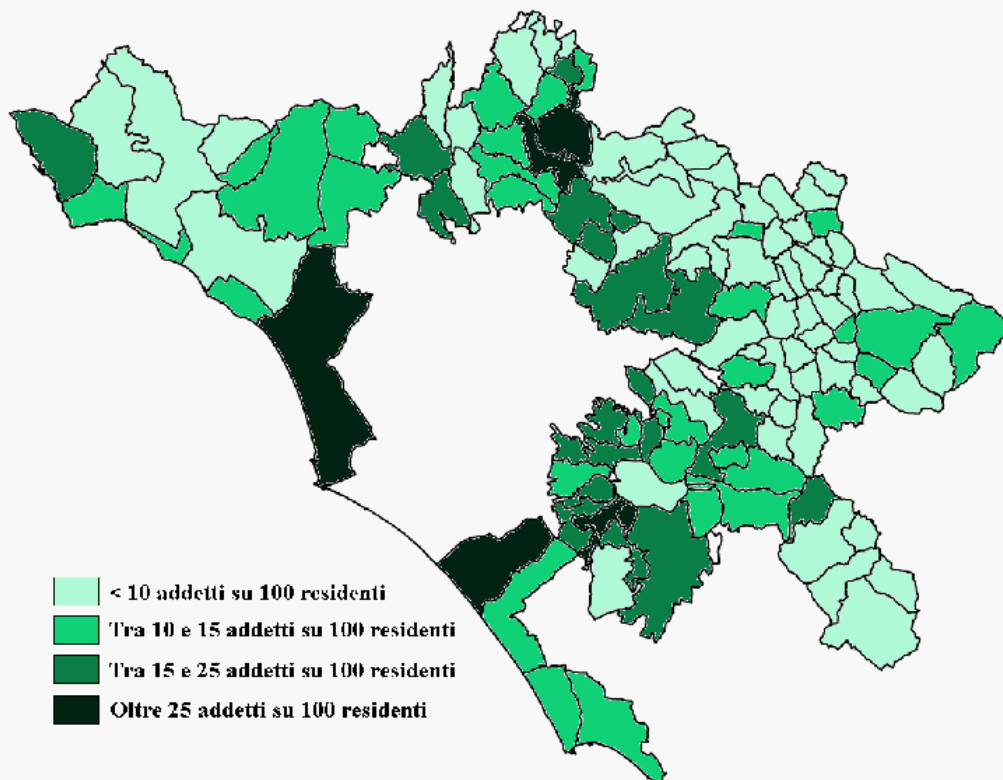


Fonte: Elaborazioni su dati Istat - ASC, 2001

I comuni a elevata urbanizzazione sono costituiti da un insieme contiguo di aree locali, ognuna delle quali con densità di popolazione superiore ai 500 abitanti per Km², la cui popolazione totale sia di almeno 50.000 abitanti.

Appartengono a quest'**ultima categoria tutta l'area del litorale meridionale, dei castelli romani, Civitavecchia e tutti i comuni della Valle dell'Aniene più grandi e vicini a Roma**. Sono invece a bassa urbanizzazione tutte le aree più periferiche. Si confermano quindi tutte le considerazioni fatte in precedenza circa la saturazione prossima delle aree ad alta urbanizzazione e lo spopolamento di quelle periferiche a bassa urbanizzazione.

Fig. 10 – Grado di attrattività occupazionale (addetti su 100 residenti) dei comuni dell'hinterland



Fonte: Elaborazioni su dati Istat, 2005 (ASIA per gli addetti e www.demo.istat.it per i residenti)