



Ufficio Statistica

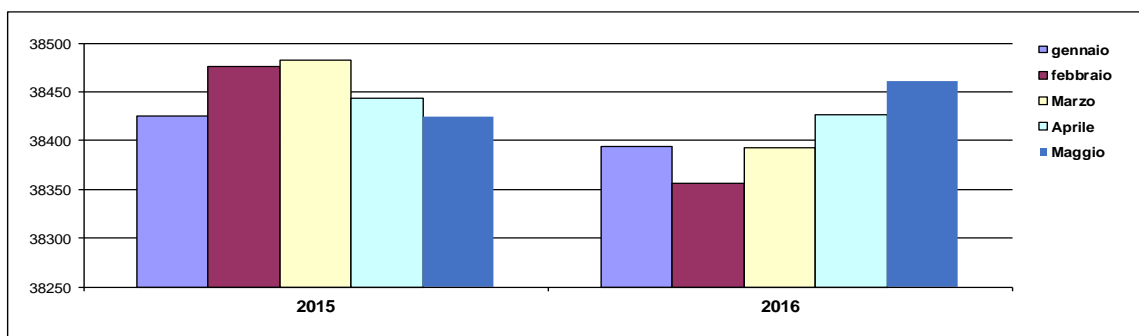
[Annuario 2015](#)   [Mesi precedenti:](#)   [Gennaio](#)   [Febbraio](#)   [Marzo](#)   [Aprile](#)

**Al 31 Maggio 2016 siamo 38.461-18.295 maschi e 20.166 femmine**

	NATI			MORTI			ISCRITI			CANCELLATI			Saldo Naturale			Saldo Migratorio			incremento		
	M	F	T	M	F	T	M	F	T	M	F	T	M	F	T	M	F	T	M	F	T
Gennaio	18	11	29	22	28	50	56	49	105	62	40	102	-4	-17	-21	-6	9	3	-10	-8	-18
Febbraio	12	10	22	7	17	24	50	59	109	64	81	145	5	-7	-2	-14	-22	-36	-9	-29	-38
Marzo	18	13	31	3	6	9	60	64	124	55	55	110	15	7	22	5	9	14	20	16	36
Aprile	20	10	30	26	25	51	95	95	190	74	60	134	-6	-15	-21	21	35	56	15	20	35
Maggio	6	9	15	5	7	12	65	55	120	44	45	89	1	2	3	21	10	31	22	12	34

**residenti al 1° gennaio 2016: maschi 18.257 femmine 20.155 totale 38.412**

residenti a fine mese	residenti in famiglia			res. In convivenza			residenti = totale alla fine del mese precedente + incremento			n. famiglie	n.convivenze
	maschi	femmine	totale	M	F	T	maschi	femmine	totale		
gennaio	18.214	20.093	38.307	33	54	87	18.247	20.147	38.394	16.122	16
febbraio	18.205	20.064	38.269	33	54	87	18.238	20.118	38.356	16.122	16
marzo	18.225	20.080	38.305	33	54	87	18.258	20.134	38.392	16.145	16
aprile	18.239	20.101	38.340	34	53	87	18.273	20.154	38.427	16.174	16
maggio	18.261	20.112	38.373	34	54	88	18.295	20.166	38.461	16.208	16



Questo mese:

- Indicatori demografici a confronto
- Le tavole della mortalità 2014 della Provincia di Roma
- Indicatori di bilancio (consuntivo 2015)

## Indicatori demografici per anno

Fonte Istat-per Ciampino elaborazione usc

	2002	2003	2004	2005	2006	2007	2008	2009	2010	2011	2012	2013	2014	2015*
<b>Quoziente di natalità (per mille)</b>														
Viterbo	7,7	7,9	7,9	7,8	8,3	8,3	8,6	8,7	8,5	8,6	8,4	7,7	7,7	...
Rieti	7,9	7,6	8,0	7,8	8,3	8,1	8,4	8,5	7,8	8,3	8,0	7,4	7,0	...
Roma	9,7	10,2	10,5	10,1	10,5	10,2	11,0	10,4	10,2	10,2	9,8	9,4	8,7	...
Latina	9,9	10,0	10,0	9,7	10,0	9,9	10,4	10,3	10,4	10,1	9,9	9,4	9,0	...
Frosinone	8,4	8,4	8,5	8,4	8,6	8,8	8,9	8,7	9,0	8,4	8,6	8,2	7,9	...
<b>Lazio</b>	<b>9,5</b>	<b>9,8</b>	<b>10,0</b>	<b>9,7</b>	<b>10,1</b>	<b>9,9</b>	<b>10,6</b>	<b>10,1</b>	<b>9,9</b>	<b>9,9</b>	<b>9,6</b>	<b>9,1</b>	<b>8,6</b>	<b>8,4</b>
<b>Ciampino</b>	<b>9,6</b>	<b>11,0</b>	<b>10,0</b>	<b>10,0</b>	<b>10,0</b>	<b>9,9</b>	<b>10,0</b>	<b>9,6</b>	<b>9,9</b>	<b>9,7</b>	<b>9,1</b>	<b>7,4</b>	<b>7,7</b>	<b>8,9</b>
<b>Quoziente di mortalità (per mille)</b>														
Viterbo	11,0	11,9	10,5	11,3	11,2	11,0	11,5	11,4	11,5	11,3	11,9	11,3	11,4	...
Rieti	11,9	12,1	11,4	11,3	12,0	11,8	11,9	11,8	12,1	11,7	12,3	12,3	11,7	...
Roma	9,3	9,8	9,5	9,4	9,1	9,3	9,5	9,8	9,7	9,7	9,9	9,2	9,1	...
Latina	8,0	8,7	8,0	8,3	8,3	8,0	8,4	8,4	8,9	8,5	9,1	8,4	8,6	...
Frosinone	9,7	10,0	9,5	9,6	9,8	10,1	9,9	10,3	10,5	10,8	11,0	10,9	10,6	...
<b>Lazio</b>	<b>9,4</b>	<b>9,9</b>	<b>9,5</b>	<b>9,5</b>	<b>9,3</b>	<b>9,4</b>	<b>9,6</b>	<b>9,8</b>	<b>9,8</b>	<b>9,8</b>	<b>10,1</b>	<b>9,5</b>	<b>9,3</b>	<b>10,0</b>
<b>Ciampino</b>	<b>6,9</b>	<b>7,6</b>	<b>6,7</b>	<b>7,7</b>	<b>8,3</b>	<b>7,4</b>	<b>7,0</b>	<b>8,1</b>	<b>8,1</b>	<b>8,4</b>	<b>9,3</b>	<b>7,7</b>	<b>8,5</b>	<b>9,3</b>
<b>Quoziente di nuzialità (per mille)</b>														
Viterbo	5,2	5,0	5,0	4,5	4,9	4,7	4,5	4,2	3,8	3,2	3,3	3,3	2,9	...
Rieti	5,2	4,6	4,7	4,4	4,1	4,4	3,8	3,6	3,8	2,6	3,5	2,7	2,8	...
Roma	4,6	4,6	4,5	4,5	4,4	4,4	4,2	3,8	3,4	3,2	3,4	3,1	2,9	...
Latina	4,6	5,0	4,3	4,4	4,5	4,5	4,3	4,1	3,8	3,3	3,4	3,1	3,0	...
Frosinone	4,9	4,4	4,3	4,2	4,3	4,4	4,0	3,8	3,5	3,6	3,8	3,1	3,0	...
<b>Lazio</b>	<b>4,7</b>	<b>4,7</b>	<b>4,5</b>	<b>4,5</b>	<b>4,4</b>	<b>4,4</b>	<b>4,2</b>	<b>3,9</b>	<b>3,5</b>	<b>3,2</b>	<b>3,5</b>	<b>3,1</b>	<b>2,9</b>	<b>2,9</b>
<b>Ciampino</b>	<b>1,9</b>	<b>1,9</b>	<b>4,0</b>	<b>2,7</b>	<b>2,3</b>	<b>2,9</b>	<b>2,0</b>	<b>1,8</b>	<b>1,5</b>	<b>2,2</b>	<b>1,9</b>	<b>1,9</b>	<b>1,8</b>	<b>4,6</b>
<b>Saldo migratorio interno (per mille)</b>														
Viterbo	4,5	6,3	5,4	7,0	5,2	5,1	8,3	3,8	3,5	3,0	3,5	-0,2	0,6	...
Rieti	6,2	3,2	4,9	6,4	2,7	4,1	8,7	4,2	1,4	-0,7	2,6	-0,4	-0,1	...
Roma	0,9	1,5	0,6	0,8	3,4	2,0	-0,1	1,5	1,9	1,9	4,0	2,0	2,0	...
Latina	3,7	3,2	4,9	5,2	3,6	2,4	5,0	3,1	2,6	1,3	3,0	-1,1	0,0	...
Frosinone	-1,0	-0,4	-0,4	0,7	0,0	0,3	0,7	0,2	0,5	-0,1	-0,3	-2,0	-0,8	...
<b>Lazio</b>	<b>1,3</b>	<b>1,8</b>	<b>1,3</b>	<b>1,7</b>	<b>3,2</b>	<b>2,1</b>	<b>1,2</b>	<b>1,7</b>	<b>1,9</b>	<b>1,6</b>	<b>3,5</b>	<b>1,2</b>	<b>1,5</b>	<b>0,6</b>
<b>Ciampino</b>	<b>-2,4</b>	<b>-0,4</b>	<b>-3,3</b>	<b>3,6</b>	<b>-4,8</b>	<b>-6,6</b>	<b>2,3</b>	<b>1,0</b>	<b>1,9</b>	<b>-0,1</b>	<b>-2,3</b>	<b>-1,4</b>	<b>5,2</b>	<b>-0,9</b>
<b>Saldo migratorio con l'estero (per mille)</b>														
Viterbo	3,0	9,5	6,0	3,0	3,3	14,1	9,1	4,1	3,0	3,9	4,5	2,5	2,3	...
Rieti	0,9	8,4	5,4	4,1	3,5	10,2	7,5	3,6	1,2	2,0	6,6	3,3	3,0	...
Roma	1,6	4,8	8,5	4,1	1,9	9,3	9,4	6,2	6,1	4,4	9,3	5,6	4,8	...
Latina	1,2	6,3	5,2	2,1	1,9	11,7	9,2	6,6	3,2	4,7	7,0	4,5	3,9	...
Frosinone	1,9	4,9	3,5	2,0	1,2	7,6	5,1	1,6	0,9	1,4	2,3	1,8	1,3	...
<b>Lazio</b>	<b>1,6</b>	<b>5,3</b>	<b>7,5</b>	<b>3,6</b>	<b>2,0</b>	<b>9,7</b>	<b>8,9</b>	<b>5,6</b>	<b>5,0</b>	<b>4,1</b>	<b>8,1</b>	<b>4,9</b>	<b>4,2</b>	<b>4,0</b>
<b>Ciampino</b>	<b>1,4</b>	<b>3,4</b>	<b>5,1</b>	<b>4,9</b>	<b>2,3</b>	<b>9,4</b>	<b>6,9</b>	<b>5,4</b>	<b>4,9</b>	<b>4,7</b>	<b>6,1</b>	<b>1,9</b>	<b>0,9</b>	<b>1,3</b>
<b>Saldo migratorio per altro motivo (per mille)</b>														
Viterbo											4,9	21,9	0,0	...
Rieti											5,4	21,9	-2,6	...
Roma											-2,1	59,5	-1,7	...
Latina											2,3	27,1	0,6	...
Frosinone											2,2	11,9	0,8	...
<b>Lazio</b>											<b>-0,7</b>	<b>49,1</b>	<b>-1,2</b>	<b>-4,0</b>
<b>Ciampino</b>	<b>0,0</b>	<b>17,8</b>	<b>8,2</b>	<b>1,3</b>	<b>0,8</b>	<b>-8,0</b>	<b>-7,6</b>	<b>-2,8</b>	<b>-1,6</b>	<b>-3,0</b>	<b>0,2</b>	<b>21,1</b>	<b>1,8</b>	<b>-0,1</b>

Natalità (tasso di): rapporto tra il numero dei nati vivi dell'anno e l'ammontare medio della popolazione residente, moltiplicato per 1.000.

Mortalità (tasso di): rapporto tra il numero dei decessi nell'anno e l'ammontare medio della popolazione residente, moltiplicato per 1.000.

Nuzialità (tasso di): rapporto tra il numero di matrimoni celebrati nell'anno e l'ammontare medio della popolazione residente, moltiplicato per 1.000.

Migratorio interno (tasso): rapporto tra il saldo migratorio interno dell'anno e l'ammontare medio della popolazione residente, moltiplicato per 1.000.

Migratorio con l'estero (tasso): rapporto tra il saldo migratorio con l'estero dell'anno e l'ammontare medio della popolazione residente, per 1.000

Migratorio per altri motivi (tasso): rapporto tra il saldo migratorio dovuto ad altri motivi dell'anno e l'ammontare medio della popolazione residente, moltiplicato per 1.000.

# Indicatori demografici per anno

<b>Saldo migratorio con l'estero (per mille)</b>														
Viterbo	3,0	9,5	6,0	3,0	3,3	14,1	9,1	4,1	3,0	3,9	4,5	2,5	2,3	...
Rieti	0,9	8,4	5,4	4,1	3,5	10,2	7,5	3,6	1,2	2,0	6,6	3,3	3,0	...
Roma	1,6	4,8	8,5	4,1	1,9	9,3	9,4	6,2	6,1	4,4	9,3	5,6	4,8	...
Latina	1,2	6,3	5,2	2,1	1,9	11,7	9,2	6,6	3,2	4,7	7,0	4,5	3,9	...
Frosinone	1,9	4,9	3,5	2,0	1,2	7,6	5,1	1,6	0,9	1,4	2,3	1,8	1,3	...
<b>Lazio</b>	<b>1,6</b>	<b>5,3</b>	<b>7,5</b>	<b>3,6</b>	<b>2,0</b>	<b>9,7</b>	<b>8,9</b>	<b>5,6</b>	<b>5,0</b>	<b>4,1</b>	<b>8,1</b>	<b>4,9</b>	<b>4,2</b>	<b>4,0</b>
<b>Ciampino</b>	<b>1,4</b>	<b>3,4</b>	<b>5,1</b>	<b>4,9</b>	<b>2,3</b>	<b>9,4</b>	<b>6,9</b>	<b>5,4</b>	<b>4,9</b>	<b>4,7</b>	<b>6,1</b>	<b>1,9</b>	<b>0,9</b>	<b>1,3</b>
<b>Saldo migratorio per altro motivo (per mille)</b>														
Viterbo											4,9	21,9	0,0	...
Rieti											5,4	21,9	-2,6	...
Roma											-2,1	59,5	-1,7	...
Latina											2,3	27,1	0,6	...
Frosinone											2,2	11,9	0,8	...
<b>Lazio</b>											<b>-0,7</b>	<b>49,1</b>	<b>-1,2</b>	<b>-4,0</b>
<b>Ciampino</b>	<b>0,0</b>	<b>17,8</b>	<b>8,2</b>	<b>1,3</b>	<b>0,8</b>	<b>-8,0</b>	<b>-7,6</b>	<b>-2,8</b>	<b>-1,6</b>	<b>-3,0</b>	<b>0,2</b>	<b>21,1</b>	<b>1,8</b>	<b>-0,1</b>
<b>Saldo migratorio totale (per mille)</b>														
Viterbo	7,5	15,8	11,4	10,0	8,5	19,2	17,4	7,9	6,6	7,0	12,9	24,2	2,9	...
Rieti	7,1	11,6	10,3	10,5	6,2	14,3	16,2	7,7	2,6	1,2	14,6	24,8	0,3	...
Roma	2,4	6,2	9,2	4,8	5,3	11,3	9,3	7,7	8,0	6,3	11,2	67,2	5,2	...
Latina	4,9	9,6	10,1	7,3	5,5	14,1	14,2	9,7	5,8	6,0	12,3	30,4	4,5	...
Frosinone	1,0	4,6	3,1	2,8	1,2	7,9	5,8	1,7	1,4	1,4	4,3	11,7	1,3	...
<b>Lazio</b>	<b>3,0</b>	<b>7,1</b>	<b>8,8</b>	<b>5,3</b>	<b>5,2</b>	<b>11,8</b>	<b>10,1</b>	<b>7,3</b>	<b>7,0</b>	<b>5,7</b>	<b>10,9</b>	<b>55,2</b>	<b>4,5</b>	<b>0,6</b>
<b>Ciampino</b>	<b>-1,0</b>	<b>20,8</b>	<b>10,0</b>	<b>9,7</b>	<b>-1,7</b>	<b>-5,2</b>	<b>1,6</b>	<b>3,6</b>	<b>5,2</b>	<b>1,6</b>	<b>4,0</b>	<b>21,6</b>	<b>7,9</b>	<b>0,3</b>
<b>Crescita naturale (per mille)</b>														
Viterbo	-3,4	-4,0	-2,6	-3,5	-2,9	-2,7	-2,9	-2,7	-3,0	-2,7	-3,5	-3,6	-3,7	...
Rieti	-4,0	-4,5	-3,4	-3,5	-3,6	-3,7	-3,6	-3,3	-4,2	-3,4	-4,3	-4,9	-4,7	...
Roma	0,4	0,4	0,9	0,7	1,3	0,9	1,5	0,6	0,5	0,5	-0,1	0,1	-0,4	...
Latina	1,9	1,3	2,0	1,4	1,7	1,9	2,1	1,9	1,5	1,5	0,8	0,9	0,5	...
Frosinone	-1,3	-1,6	-1,0	-1,2	-1,2	-1,3	-1,0	-1,6	-1,5	-2,4	-2,4	-2,7	-2,7	...
<b>Lazio</b>	<b>0,1</b>	<b>-0,1</b>	<b>0,5</b>	<b>0,2</b>	<b>0,8</b>	<b>0,5</b>	<b>0,9</b>	<b>0,3</b>	<b>0,1</b>	<b>0,1</b>	<b>-0,5</b>	<b>-0,4</b>	<b>-0,8</b>	<b>-1,7</b>
<b>Ciampino</b>	<b>2,7</b>	<b>3,4</b>	<b>3,2</b>	<b>2,3</b>	<b>1,7</b>	<b>2,5</b>	<b>3,0</b>	<b>1,5</b>	<b>1,8</b>	<b>1,3</b>	<b>-0,2</b>	<b>-0,3</b>	<b>-0,8</b>	<b>-0,5</b>
<b>Tasso di crescita totale (per mille)</b>														
Viterbo	4,1	11,8	8,8	6,5	5,6	16,5	14,5	5,2	3,6	4,3	9,4	20,6	-0,7	...
Rieti	3,1	7,1	6,9	7,0	2,6	10,6	12,6	4,5	-1,6	-2,1	10,4	19,9	-4,3	...
Roma	2,9	6,6	10,1	5,5	6,6	12,2	10,8	8,3	8,5	6,8	11,1	67,3	4,8	...
Latina	6,8	10,9	12,1	8,7	7,2	16,0	16,3	11,6	7,3	7,5	13,1	31,3	4,9	...
Frosinone	-0,3	3,0	2,1	1,6	0,0	6,6	4,8	0,1	-0,1	-1,0	1,9	9,0	-1,4	...
<b>Lazio</b>	<b>3,0</b>	<b>7,0</b>	<b>9,4</b>	<b>5,6</b>	<b>5,9</b>	<b>12,2</b>	<b>11,0</b>	<b>7,6</b>	<b>7,1</b>	<b>5,8</b>	<b>10,4</b>	<b>54,8</b>	<b>3,7</b>	<b>-1,1</b>
<b>Ciampino</b>	<b>1,7</b>	<b>24,2</b>	<b>13,3</b>	<b>12,0</b>	<b>0,0</b>	<b>-2,7</b>	<b>4,6</b>	<b>5,2</b>	<b>7,1</b>	<b>2,9</b>	<b>3,7</b>	<b>21,3</b>	<b>7,0</b>	<b>-0,1</b>
<b>Numero medio di figli per donna</b>														
Viterbo	1,07	1,10	1,12	1,11	1,21	1,21	1,27	1,29	1,30	1,32	1,32	1,23	1,25	...
Rieti	1,14	1,11	1,17	1,14	1,24	1,25	1,30	1,33	1,25	1,34	1,32	1,24	1,20	...
Roma	1,20	1,28	1,33	1,30	1,38	1,38	1,52	1,47	1,48	1,53	1,49	1,46	1,37	...
Latina	1,26	1,27	1,29	1,28	1,35	1,35	1,45	1,45	1,49	1,48	1,48	1,43	1,41	...
Frosinone	1,14	1,16	1,18	1,17	1,21	1,26	1,28	1,28	1,33	1,27	1,31	1,27	1,25	...
<b>Lazio</b>	<b>1,20</b>	<b>1,26</b>	<b>1,30</b>	<b>1,28</b>	<b>1,35</b>	<b>1,36</b>	<b>1,48</b>	<b>1,44</b>	<b>1,46</b>	<b>1,48</b>	<b>1,46</b>	<b>1,42</b>	<b>1,35</b>	<b>1,36</b>
<b>Ciampino</b>	<b>1,13</b>	<b>1,14</b>	<b>1,06</b>	<b>1,11</b>	<b>1,20</b>	<b>1,30</b>	<b>1,13</b>	<b>1,30</b>	<b>1,39</b>	<b>1,39</b>	<b>1,31</b>	<b>1,15</b>	<b>1,20</b>	<b>1,40</b>
<b>Età media al parto</b>														
Viterbo	30,9	31,1	31,0	30,9	31,0	31,2	31,3	31,6	31,4	31,5	31,4	31,7	31,8	...
Rieti	31,1	30,8	31,2	31,7	31,8	31,1	31,3	31,5	31,5	31,6	31,3	31,7	31,6	...
Roma	32,1	31,9	31,9	31,9	32,0	32,1	32,1	32,1	32,1	32,2	32,2	32,1	32,2	...
Latina	30,6	30,9	30,9	30,8	31,1	31,0	31,2	31,3	31,4	31,3	31,5	31,4	31,6	...
Frosinone	30,2	30,2	30,6	30,7	30,9	30,8	31,0	31,1	31,0	31,1	31,2	31,3	31,3	...
<b>Lazio</b>	<b>31,7</b>	<b>31,6</b>	<b>31,6</b>	<b>31,7</b>	<b>31,8</b>	<b>31,8</b>	<b>31,8</b>	<b>31,9</b>	<b>31,9</b>	<b>31,9</b>	<b>32,0</b>	<b>32,0</b>	<b>32,0</b>	<b>31,9</b>
<b>Ciampino</b>	<b>32,7</b>	<b>32,6</b>	<b>33,2</b>	<b>33,8</b>	<b>33,8</b>	<b>33,8</b>	<b>34,0</b>	<b>34,0</b>	<b>33,9</b>	<b>34,2</b>	<b>34,2</b>	<b>34,0</b>	<b>32,9</b>	<b>33,2</b>

Migratorio con l'estero (tasso): rapporto tra il saldo migratorio con l'estero dell'anno e l'ammontare medio della popolazione residente, per 1.000

Migratorio per altri motivi (tasso): rapporto tra il saldo migratorio dovuto ad altri motivi dell'anno e l'ammontare medio della popolazione residente, moltiplicato per 1.000.

Migratorio totale (tasso): rapporto tra il saldo migratorio dell'anno e l'ammontare medio della popolazione residente, moltiplicato per 1.000.

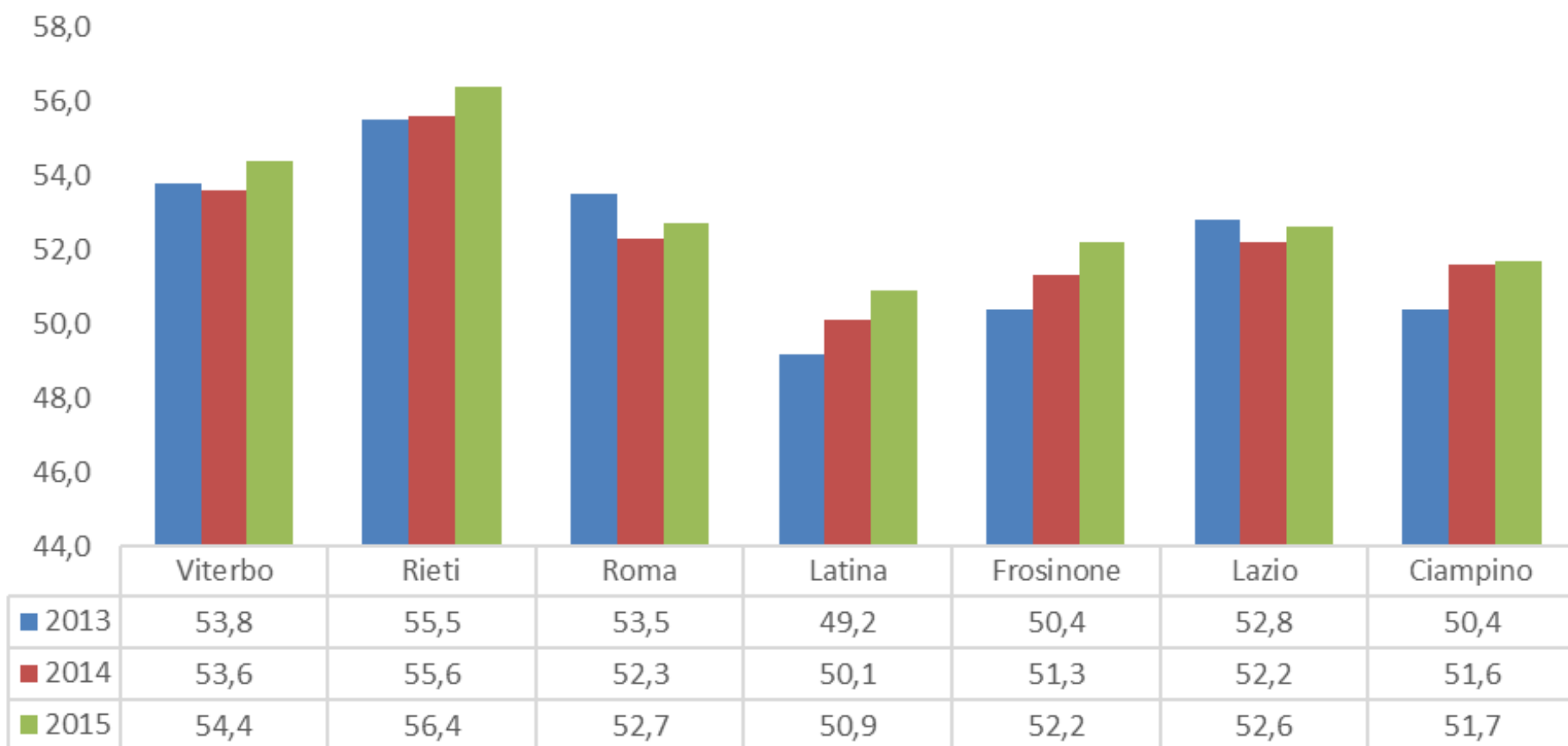
Crescita naturale (tasso di): differenza tra il tasso di natalità e il tasso di mortalità.

Crescita totale (tasso di): somma del tasso di crescita naturale e del tasso migratorio totale.

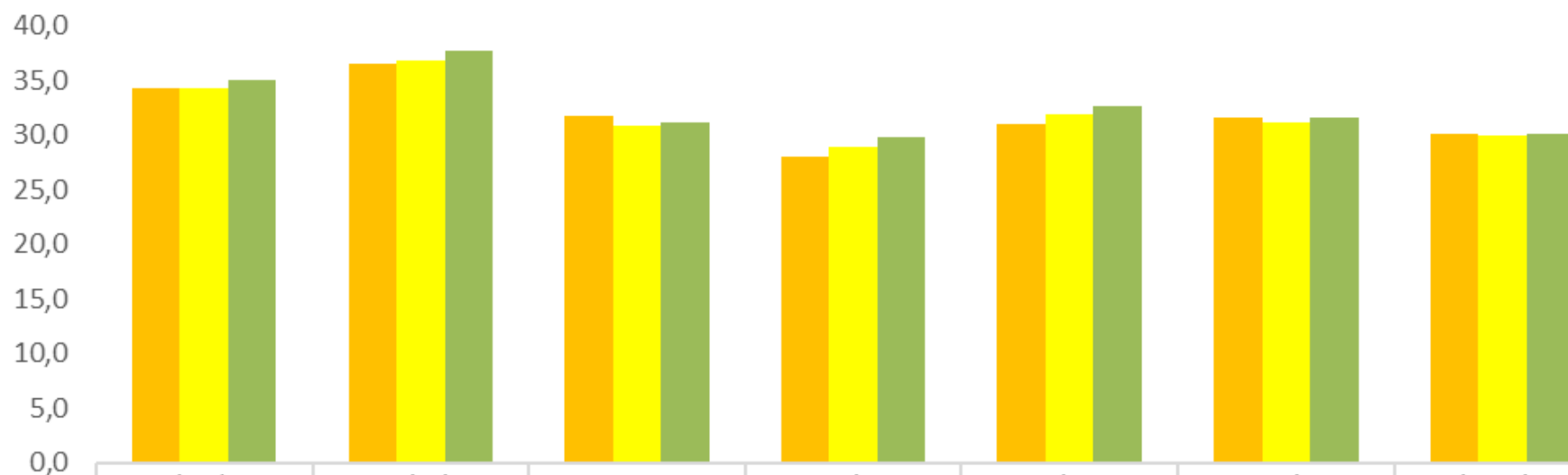
Numero medio di figli per donna (o tasso di fecondità totale - TFT): somma dei quozienti specifici di fecondità calcolati rapportando, per ogni età feconda (15-50 anni), il numero di nati vivi all'ammontare medio annuo della popolazione femminile.

Età media: età media della popolazione detenuta a una certa data espressa in anni e decimi di anno; da non confondere con vita media (vedi).

## Dipendenza strutturale rapp.% tra popolazione non attiva( 0-14 e oltre 65) e quella attiva(15-64anni)

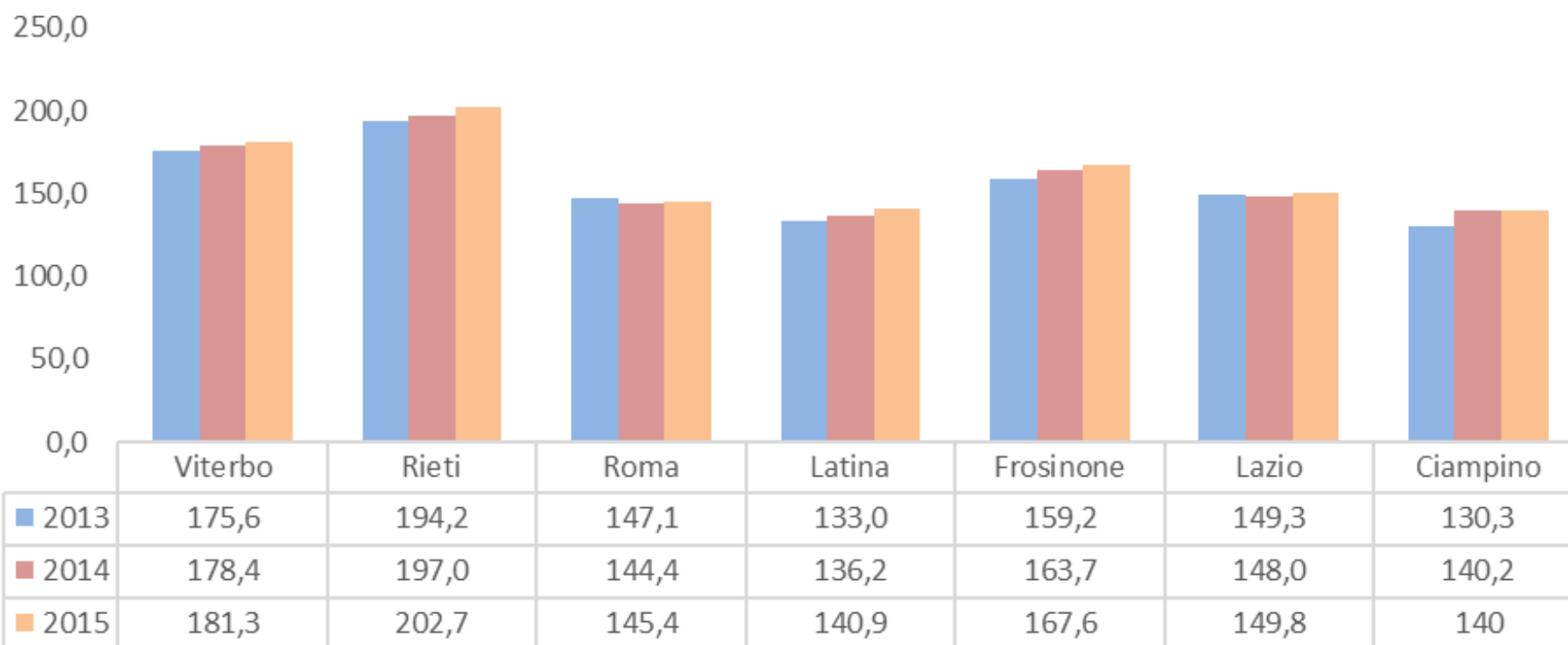


Dipendenza dagli anziani rapporto tra popolazione di 65 anni e più e popolazione in età attiva  
(15-64 anni), X 100.

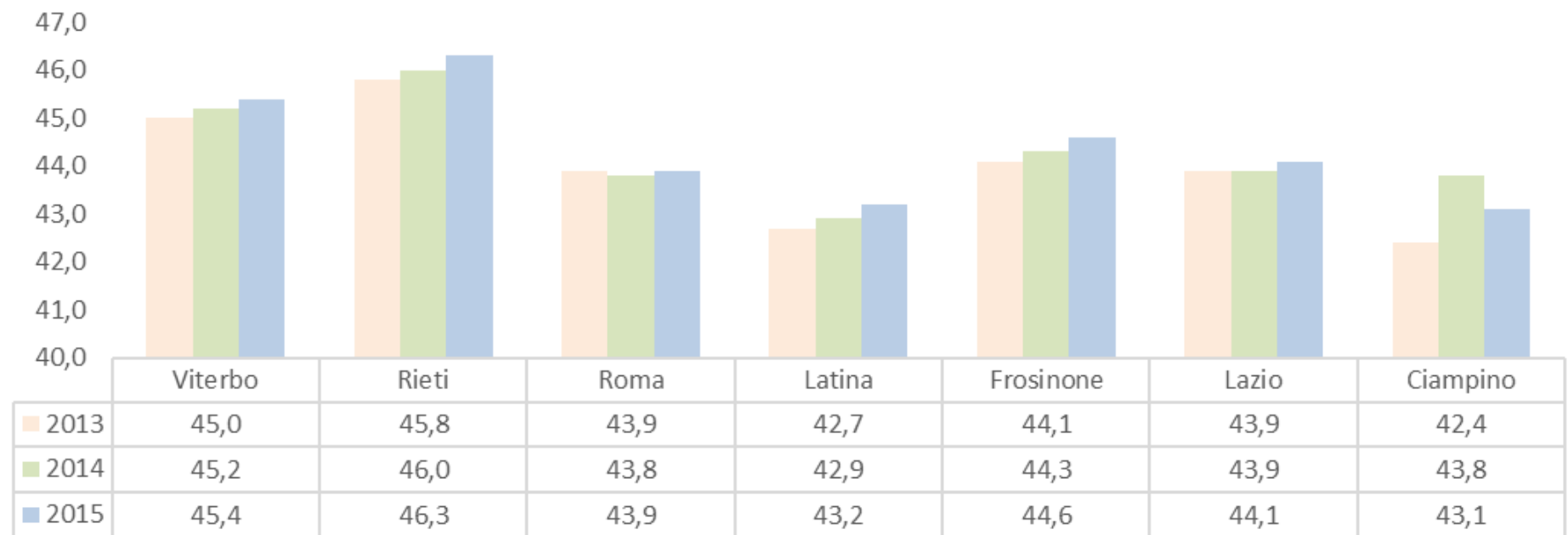


	Viterbo	Rieti	Roma	Latina	Frosinone	Lazio	Ciampino
2013	34,3	36,6	31,8	28,1	31,0	31,6	30,1
2014	34,3	36,9	30,9	28,9	31,9	31,2	30,0
2015	35,0	37,7	31,2	29,8	32,7	31,6	30,2

**Indice di vecchiaia rapporto tra popolazione di 65 anni e più e popolazione di età 0-14 anni, X 100.**



## Età Media.



**Tavole di mortalità della popolazione italiana**  
**Provincia: Roma - Maschi - Anno: 2014**

Età $x$	Sopravviventi $l_x$	Decessi $d_x$	Probabilità di morte (per mille) $q_x$	Anni vissuti $L_x$	Probabilità prospettive di sopravvivenza $P_x$	Speranza di vita $e_x$
0-4	100000	396	3.95770	498154	0.9995828	80.309
5-9	99604	31	0.31476	497946	0.9996637	75.625
10-14	99573	40	0.40144	497779	0.9991340	70.648
15-19	99533	144	1.45118	497348	0.9980122	65.676
20-24	99388	244	2.45285	496359	0.9975462	60.767
25-29	99145	233	2.35367	495141	0.9975523	55.910
30-34	98911	262	2.64418	493929	0.9967179	51.036
35-39	98650	403	4.08312	492308	0.9949444	46.164
40-44	98247	602	6.13213	489819	0.9926698	41.343
45-49	97645	862	8.82550	486229	0.9880370	36.581
50-54	96783	1532	15.82869	480412	0.9789706	31.883
55-59	95251	2569	26.96909	470309	0.9657073	27.352
60-64	92682	3949	42.60377	454181	0.9466998	23.036
65-69	88733	5854	65.97785	429973	0.9156542	18.943
70-74	82879	8853	106.82102	393707	0.8614038	15.093
75-79	74026	13178	178.01973	339140	0.7674329	11.579
80-84	60848	18236	299.69727	260268	0.6237576	8.513
85-89	42612	20048	470.48707	162344	0.4364175	6.049
90-94	22564	15147	671.31405	70850	0.2900415	4.229
95-99	7416	5657	762.76173	20549	0.1828476	3.312
100-104	1759	1588	902.39727	3757	0.0674987	2.282
105-109	172	168	979.54265	254	0.0140708	1.498
110-114	4	4	997.97299	4	0.0014998	1.017
115-119	0	0	999.90573	0	0.0000777	0.752



**Tavole di mortalità della popolazione italiana**  
**Provincia: Roma - Femmine - Anno: 2014**

Età $x$	Sopravvivenuti $l_x$	Decessi $d_x$	Probabilità di morte (per mille) $q_x$	Anni vissuti $L_x$	Probabilità prospettive di sopravvivenza $p_x$	Speranza di vita $e_x$
0-4	100000	334	3.33790	498478	0.9995301	84.745
5-9	99666	35	0.35464	498244	0.9996389	80.026
10-14	99631	37	0.37605	498064	0.9995464	75.054
15-19	99593	55	0.55447	497838	0.9993022	70.081
20-24	99538	84	0.84015	497490	0.9991369	65.118
25-29	99455	88	0.88518	497061	0.9988770	60.171
30-34	99367	141	1.41863	496503	0.9983161	55.222
35-39	99226	198	1.99703	495667	0.9973749	50.297
40-44	99027	338	3.41239	494366	0.9953960	45.392
45-49	98689	595	6.02565	492089	0.9919216	40.538
50-54	98095	1018	10.37298	488114	0.9872516	35.767
55-59	97077	1499	15.43995	481891	0.9801586	31.114
60-64	95578	2382	24.92565	472330	0.9694274	26.560
65-69	93196	3473	37.26497	457890	0.9515092	22.171
70-74	89723	5601	62.42918	435686	0.9175655	17.926
75-79	84122	9081	107.94682	399771	0.8504324	13.940
80-84	75041	15234	203.00754	339978	0.7204360	10.300
85-89	59807	22325	373.28871	244932	0.5278331	7.239
90-94	37482	21888	583.97472	129283	0.3626397	5.015
95-99	15593	11012	706.21682	46883	0.2297715	3.765
100-104	4581	3961	864.58824	10772	0.0952819	2.581
105-109	620	599	965.09060	1026	0.0238075	1.694
110-114	22	22	995.66442	24	0.0031236	1.132
115-119	0	0	999.75137	0	0.0001987	0.813

# Il bilancio per indici

## Autonomia finanziaria

Mette in relazione la somma delle entrate tributarie ed extratributarie con le stesse sommate ai trasferimenti dallo Stato e dalla Regione.

Esprime la capacità in % dell'Ente di provvedere alla sua gestione con risorse proprie, dovute alla tassazione e alle contribuzioni dell'utenza per i servizi

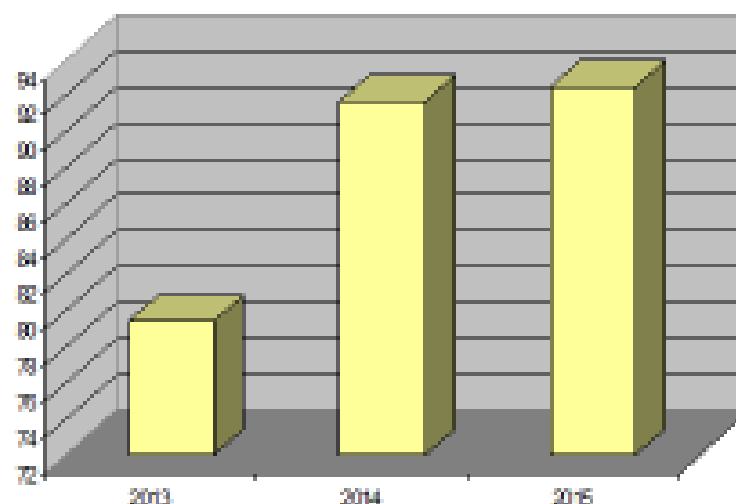
Quindi:

$$\frac{E.Trib + E.Extratrib}{E.Trib + E.Extratrib + E.daTrasferimenti} \times 100$$

2013	2014	2015
79,46	91,70	92,52



Autonomia finanziaria val. %



## Autonomia impositiva

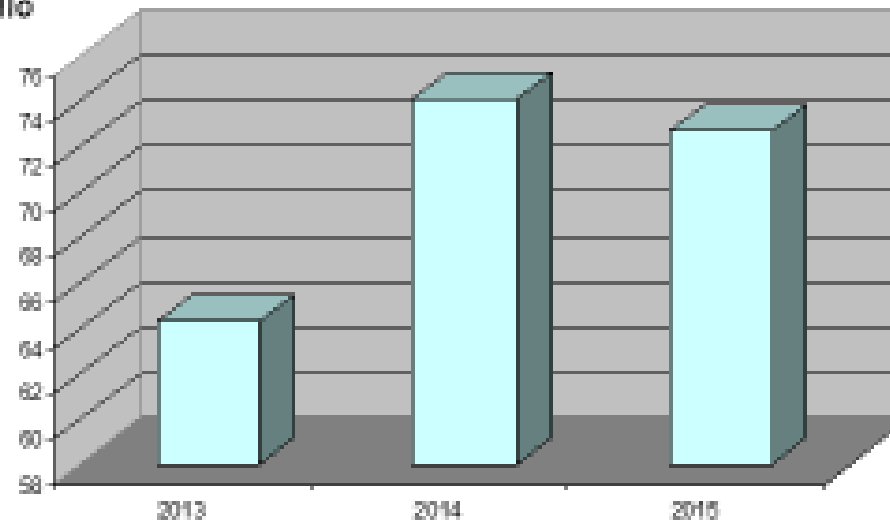
Mette in relazione le entrate tributarie con le stesse sommate ai trasferimenti dallo Stato e dalla Regione e alle entrate extratributarie.

Misura % delle entrate in termini di imposte e tasse

Quindi:

$$\frac{E.Trib}{E.Trib + E.Extratrib + E.daTrasferimenti} \times 100$$

Autonomia impositiva val. %



2013	2014	2015
64,32	74,10	72,68



# Pressione tributaria

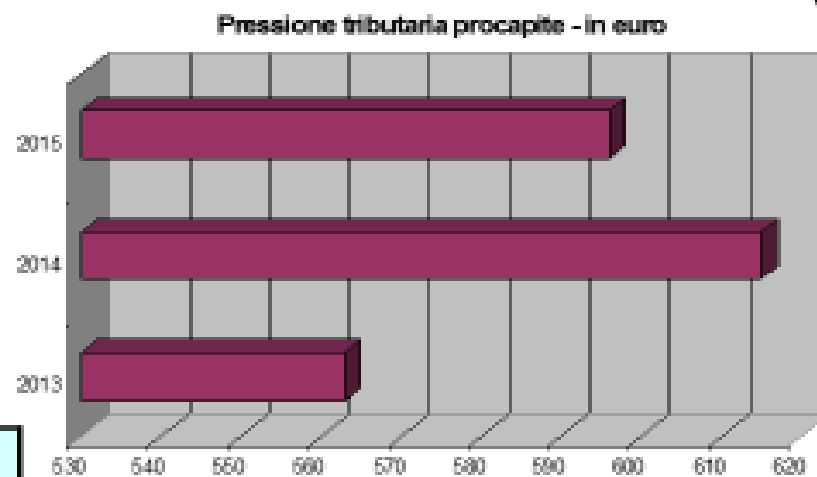
Mette in relazione le entrate tributarie con la popolazione residente

Misura in euro la contribuzione di ogni residente in termini di tributi locali

Quindi:

$E.Trib / popolazione$

2013	2014	2015
563	615	596



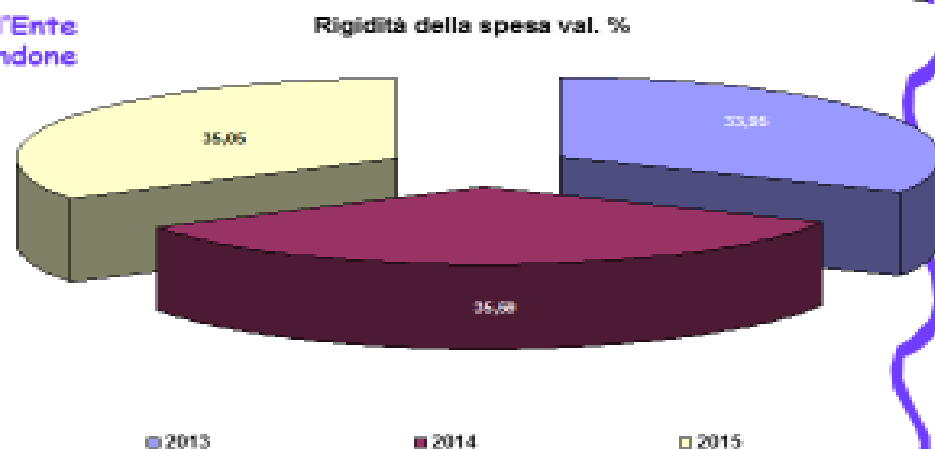
## Rigidità della spesa corrente

Mette in relazione le spese del personale e degli interessi con le entrate dei Titoli I,II e III

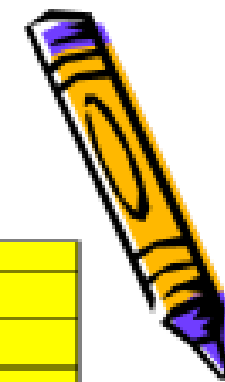
Misura in % la capacità di spesa dell'Ente rispetto alle spese fisse, determinandone il peso del loro condizionamento

Quindi:

**Spese personale+quote ammti mutui/entrate Titoli I,II e III**



## Altri indici



	2013	2014	2015	Formula
Pressione finanziaria val. in euro	696	461	758	$\text{Titoli I} + \text{II} / \text{popolazione}$
Indebitamento locale pro capite. Euro			1.014	$\text{Residui debiti mutui} / \text{popolazione}$
Velocità riscossione E. proprie %	70,57	65,33	70,22	$\text{Riscossione T I+III} / \text{Acc. T I+II} \times 100$
Velocità gestione spesa corrente %	58,32	61,5	70,17	$\text{Pagamenti T I competenza} / \text{Imp. T I comp.} \times 100$

